

**Cámara de Comercio de Cali - Fundación AlvarAlice - El País
Casa Editorial El Tiempo - Fundación Corona - Cámara de Comercio de
Bogotá**



**INFORME DE EVALUACIÓN
BALANCE FINAL DE LA ADMINISTRACIÓN MUNICIPAL 2004-2007**

**INDICADORES DE RESULTADO
DE LA CALIDAD DE VIDA EN CALI**

Santiago de Cali, abril de 2008

**Iniciativa para evaluar los cambios en la calidad de vida de Cali
Avenida 6N N° 17 - 92 Oficina 705 Teléfono: 6534406
www.calicomovamos.org.co
calicomovamos1@yahoo.com**



COMITÉ DIRECTIVO

ÓSCAR ROJAS RENTERÍA
DIRECTOR FUNDACIÓN ALVARALICE

MARÍA ELVIRA DOMÍNGUEZ
DIRECTORA DE EL PAÍS

JULIÁN DOMÍNGUEZ RIVERA
PRESIDENTE DE LA CÁMARA DE COMERCIO DE CALI

RAFAEL SANTOS CALDERÓN
CO-DIRECTOR DE EL TIEMPO

EMILIA RUIZ MORANTE
DIRECTORA EJECUTIVA DE LA FUNDACIÓN CORONA

MARÍA FERNANDA CAMPO SAAVEDRA
PRESIDENTA DE LA CÁMARA DE COMERCIO DE BOGOTÁ

COMITÉ TÉCNICO

JUAN DIEGO SAA TAFURT
COORDINADOR DE PROGRAMAS EN LA FUNDACIÓN ALVARALICE

MARÍA DEL MAR GIRALDO MARMOLEJO
ASISTENTE DE DIRECCIÓN DE EL PAÍS

CÉSAR AUGUSTO GARCÍA CASTAÑO
GERENTE DE GESTIÓN PÚBLICA CÁMARA DE COMERCIO DE CALI

JOSÉ LUIS VALENCIA DÍAZ
EL TIEMPO CALI

OFELIA CORRADINE
EL TIEMPO BOGOTÁ

MARTA LUCÍA DE LA CRUZ FEDERICI
JEFE AREA DE GESTIÓN LOCAL Y COMUNITARIA DE LA FUNDACIÓN CORONA

JOHN WILSON BUITRAGO ACOSTA
ECONOMISTA VICEPRESIDENCIA DE GESTIÓN CÍVICA Y SOCIAL DE LA CÁMARA DE COMERCIO DE BOGOTÁ

COORDINACIÓN

ARABELLA RODRÍGUEZ VELASCO
COORDINADORA

MAURICIO VÁSQUEZ NÚÑEZ
ASISTENTE TÉCNICO



PRESENTACIÓN

El Programa Cali Cómo Vamos, cuyo propósito es evaluar los cambios en la calidad de vida de la ciudad, a partir del cumplimiento del Plan de Desarrollo del Municipio, presenta a continuación el balance final de la Administración Municipal 2004-2007, con datos consolidados a 31 de diciembre de 2007. La información contenida en este documento sirve como insumo para la construcción de la línea base de la presente Administración y para la formulación del Plan de Desarrollo 2008-2011 “Para vivir la vida dignamente”.

La salud registra resultados importantes como la ampliación de la cobertura del régimen subsidiado y la cobertura de vacunación en menores. Sin embargo, la mortalidad materna e infantil siguen siendo asignaturas pendientes. En cuanto a vivienda, la Administración cumplió las metas en mejoramiento, y mitigación de riesgos y reubicación. No obstante, el déficit de vivienda y la mínima oferta de vivienda de interés social. El logro más significativo en seguridad fue la reducción de homicidios, disminuyendo la tasa por cada cien mil habitantes a 70, y el promedio diario a 4 casos. Sin embargo, inquieta la incidencia de hurtos y los cambios en su sistema de medición, que no permiten hacer diagnósticos confiables en esa materia.

Aunque el municipio logró recuperar su capacidad de pago de la deuda, destina buena parte de sus ingresos al pago de la misma, y no tiene capacidad de obtener recursos de la banca, lo que ha limitado significativamente su gestión en materia de proyectos sociales, ambientales y de infraestructura.

La Administración 2004-2007 quedó en deuda en aspectos como la construcción y operación del SITM-MIO en su primera fase, el manejo y control del tránsito, el estado de la malla vial, la calidad del aire, el agua, el nivel de ruido y el manejo de residuos sólidos. El futuro de Emsirva y Emcali, como garantes de servicios públicos de calidad y con tarifas accesibles para los caleños, ha sido también es tema de preocupación.

Por otro lado, los escasos progresos en calidad, la reducida participación en el presupuesto y las irregularidades en el proceso de ampliación de cobertura, evidencian la posición relegada en la que se ha dejado la más importante dimensión del desarrollo presente y futuro de una sociedad: la educación.

No obstante lo anterior, la ciudadanía también tiene responsabilidad en el mejoramiento de la calidad de vida, como en el caso de la accidentalidad, que registra preocupantes incrementos a causa del incumplimiento de las normas de tránsito y en general, por el irrespeto hacia la integridad y bienes de las personas en las vías de la ciudad.

Por lo anterior, los retos de la ciudad en materia de calidad de vida, deberán ser afrontados por la Administración Municipal, a través de políticas transversales, coherentes entre sí, y que estimulen de manera efectiva la participación y responsabilidad ciudadana, de manera que el desarrollo de la ciudad sea un compromiso de todos sus actores, cuyos esfuerzos sean liderados por parte de la Administración.



PERFIL DEMOGRÁFICO DE CALI Y SUS COMUNAS EN 2005

Distribución porcentual de la población étnica en las comunas de Cali, 2005

Comunas	Indígenas	ROM	Afrocolombianos	No étnico	No informa	Total
1	0,6	0,0	11,5	87,2	0,8	100,0
2	0,4	0,0	10,2	89,2	0,2	100,0
3	0,8	0,0	15,1	83,8	0,3	100,0
4	0,5	0,0	23,0	76,4	0,2	100,0
5	0,4	0,0	21,0	78,5	0,1	100,0
6	0,4	0,0	20,5	78,7	0,4	100,0
7	0,4	0,0	37,6	61,9	0,1	100,0
8	0,4	0,0	19,2	80,3	0,1	100,0
9	0,5	0,0	16,6	81,8	1,2	100,0
10	0,3	0,0	15,4	84,2	0,2	100,0
11	0,4	0,0	33,3	66,2	0,1	100,0
12	0,5	0,1	37,6	61,7	0,1	100,0
13	0,3	0,0	37,8	61,6	0,2	100,0
14	0,4	0,0	51,0	48,5	0,1	100,0
15	0,3	0,0	49,8	49,7	0,2	100,0
16	0,5	0,0	26,9	72,4	0,2	100,0
17	0,4	0,1	9,4	89,9	0,2	100,0
18	0,8	0,1	13,9	85,2	0,1	100,0
19	0,4	0,0	9,1	90,3	0,2	100,0
20	0,9	0,0	12,6	86,4	0,1	100,0
21	0,4	0,2	44,5	54,5	0,3	100,0
22	0,6	0,1	10,9	87,6	0,8	100,0
Subtotal (cabecera)	0,5	0,0	26,3	73,0	0,2	100,0
Corregimientos	0,6	0,0	19,8	79,0	0,6	100,0
Total	0,5	0,0	26,2	73,1	0,2	100,0

Fuente: DANE, Censo 2005 procesado con Redatam (18-04-08). Cálculo IDH-Valle

Distribución Porcentual de la Población de Cali por género y área, 2005

Grupos étnicos	Cali Censo 2005								
	Cabecera			Resto			Total		
	Hombre	Mujer	Total	Hombre	Mujer	Total	Hombre	Mujer	Total
Indígena (%)	0,4	0,5	0,5	0,7	0,6	0,6	0,4	0,5	0,5
ROM (%)	0,0	0,0	0,0	0,0	0,0	0,0	0,0	0,0	0,0
Afrocolombianos (%)	26,3	26,2	26,2	19,8	19,6	19,7	26,2	26,1	26,1
No étnico (%)	73,0	73,1	73,1	78,8	79,3	79,1	73,1	73,2	73,2
No Informa (%)	0,2	0,2	0,2	0,6	0,5	0,6	0,2	0,2	0,2
Cali	100	100	100	100	100	100	100	100	100

Fuente: DANE, Censo 2005. Cálculos: Carlos Viáfara, CIDSE, Universidad del Valle.

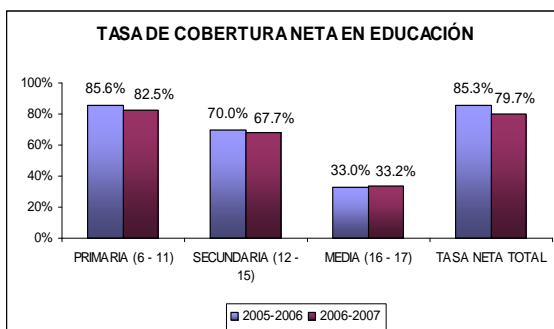
CÓMO VAMOS EN EDUCACIÓN

El indicador compuesto *Cómo Vamos en Educación* mide los cambios en la cobertura en los niveles básica y media, a través de la tasa de cobertura neta, la tasa de cobertura bruta y el nivel de retención de los estudiantes en el sistema educativo. Asimismo, evalúa los cambios en la calidad mediante los resultados de las pruebas de logro educativo en competencias básicas y de valores.

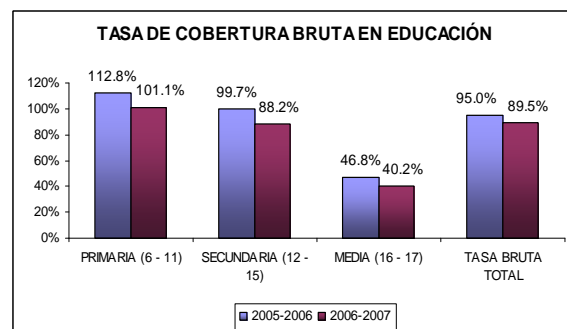
Cobertura educativa

La cobertura educativa está medida por la relación entre la matrícula o población que asiste y la población objetivo o aquella que está en edad de asistir. La cobertura educativa a su vez considera la tasa de cobertura neta y la tasa de cobertura bruta. Esta última relaciona la matrícula total de un nivel educativo con su población objetivo, mientras que la tasa de cobertura neta excluye de la matrícula a aquellos que tienen una edad diferente de la esperada¹.

La meta correspondiente en el Plan de Desarrollo Municipal de Cali 2004-2007 era elevar la tasa neta de escolaridad para la población entre 5 y 17 años, de 81.3% en diciembre de 2003, a 88% en diciembre de 2007, meta que no fue cumplida.



Fuente: Secretaría de Educación Municipal.



Fuente: Secretaría de Educación Municipal.

A partir de esta información, es importante destacar dos puntos: el primero, es el retroceso reflejado en la dinámica de la cobertura neta de la educación primaria secundaria y media. Segundo, que no ha habido total coherencia y continuidad en las cifras suministradas por la Secretaría, al momento de solicitarlas por parte del Programa Cali Cómo Vamos, lo que no ha permitido contar con datos comparables para todo el cuatrienio.

Es así como se plantea no sólo el reto de lograr la universalización de la educación básica y media, sino también el de mejorar los sistemas de información y la divulgación

¹ Casa Editorial El Tiempo, Fundación Corona, Corporación Región, Fundación Antonio Restrepo Barco, Plan Internacional y Unicef. Situación de la Educación Preescolar, Básica, Media y Superior en Colombia. Bogotá. Proyecto Educación Compromiso de Todos, 2006.

de la misma, logrando continuidad, consistencia y actualización en los indicadores de resultado, que son fundamentales tanto para la planeación como para el control ciudadano sobre la Administración ejercido por iniciativas como el Programa Cali Cómo Vamos.

MATRÍCULA POR SECTOR EDUCATIVO

SECTOR	2004 - 2005	2005 - 2006	2006 - 2007	Diferencia Absoluta (07 - 04)	Distribución Promedio 04 - 07
OFICIAL	200.782	193.533	191.380	-9.402	41,94%
PRIVADO	188.290	209.747	182.904	-5.386	41,60%
AMPLIACIÓN DE COBERTURA	72.803	78.568	78.425	5.622	16,46%
TOTAL	461.875	481.848	452.709	-9.166	100,00%

Fuente: Secretaría de Educación Municipal.

En el 2007, último año del periodo gubernamental, se observa menos alumnos matriculados en todo el sistema educativo de los que estaban matriculados en el 2004 cuando se inicio la administración. Preocupa aun mas, que la mayor parte de la disminución esta ubicada en el sector publico. La única excepción se encuentra en los matriculados por el mecanismo de ampliación de cobertura (alumnos que reciben clases en el sector privado pero que son pagados con recursos del sector publico), es mas llama la atención que el numero total de alumnos que se incrementaron por ampliación de cobertura (5.622) sea muy similar al numero total de alumnos que se redujeron en el sector privado (5.386).

En el 2007 el mecanismo de ampliación de cobertura dejo entrever problemas de transparencia tanto en el manejo de los recursos públicos asignados, como en los resultados de calidad educativa. Por tanto, es indispensable mejorar los mecanismos de selección de las instituciones educativas privadas que reciben alumnos a través de este mecanismo, ser mas rigurosos en el control que se ejercen sobre el uso dado a los recursos y validar las estadísticas de matricula reportadas.

Igualmente se recomienda recurrir a este mecanismo, cuando los cupos disponibles en las instituciones educativas publicas existentes en cada comuna han sido plenamente asignados, porque es hay entonces cuando podría tener sentido entregar recursos del sector publico al privado, especialmente cuando no se disponen del presupuesto requerido para ampliar y/o construir instituciones educativas publicas.

Deserción educativa

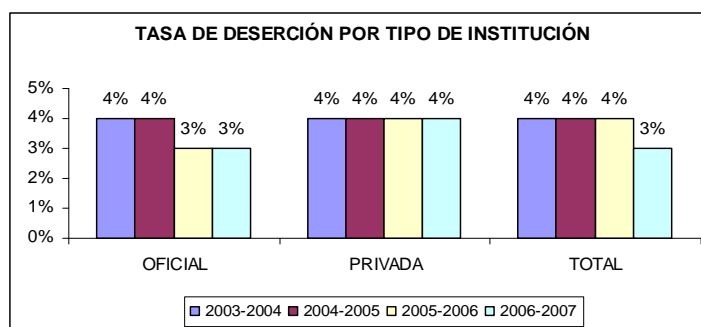
El acceso efectivo al sistema educativo está determinado tanto por la matrícula y la cobertura del mismo, como por su capacidad de retención de los estudiantes. Por ello se busca minimizar la deserción escolar, entendida como el abandono de los estudios por parte de los matriculados en alguna institución educativa.

La tasa de deserción se define como el número de estudiantes matriculados que abandonaron el sistema, como proporción del número total de matriculados. Esta tasa se

logró reducir del 4% al 3% durante el cuatrienio, debido en mayor medida al nivel de retención de las instituciones oficiales, cuya deserción siempre fue menor a la de las instituciones privadas.

MATRÍCULA Y DESERCIÓN POR TIPO DE INSTITUCIÓN CUATRIENIO 2004-2007

TIPO DE INSTITUCIÓN	AÑO LECTIVO	DESERCIÓN	MATRICULA	TASA DE DESERCIÓN
OFICIAL	Año 2004 - 2005	10.211	273.585	3,73%
	Año 2005 - 2006	8.841	272.101	3,25%
	Año 2006 - 2007	7.624	269.805	2,83%
PRIVADA	Año 2004 - 2005	7.671	188.29	4,07%
	Año 2005 - 2006	9.411	209.747	4,49%
	Año 2006 - 2007	7.496	182.904	4,10%
TOTAL	Año 2004 - 2005	17.882	461.875	3,87%
	Año 2005 - 2006	18.252	481.848	3,79%
	Año 2006 - 2007	15.12	452.709	3,34%



Fuente: Secretaría de Educación Municipal.

A pesar de no contar en el Plan de Desarrollo con una meta para la deserción escolar, el gran reto en esta materia es lograr que ese indicador se reduzca a cero, es decir que ningún matriculado abandone el sistema. Es un reto ambicioso, ya que no solo depende de la eficiencia del sistema educativo, sino también de las condiciones socioeconómicas de los estudiantes, por lo cual esta meta está ligada al éxito de las políticas sociales del municipio y de la Nación.

Las consecuencias de un acceso deficitario y de una educación pública de baja calidad perjudican especialmente a los sectores de la ciudad con mayores niveles de pobreza, según datos del censo del 2005 que midió la tasa de asistencia escolar por comunas, es crítico el comportamiento de esta variable en las comunas 13, 14 y 15 ubicadas en el distrito de Aguablanca en Cali.

**TASA DE ASISTENCIA ESCOLAR EN CALI 2005,
POR COMUNAS CON TASAS TOTALES MENORES AL PROMEDIO DE LA CIUDAD**

Comunas	Preescolar	Básica Primaria	Básica Secundaria	Media	Post-secundaria	Total
Cali	64,8	94,9	90,3	63,9	29,1	83,9
18	64,2	94,6	90,0	64,2	24,4	83,7
9	62,4	94,4	91,9	66,1	30,4	83,3
16	62,8	95,0	90,2	60,4	22,0	83,3
7	63,5	95,5	89,7	60,1	24,0	83,2
1	63,5	95,7	89,8	59,8	20,9	83,2
13	58,4	94,6	88,4	58,3	18,9	81,2
3	62,5	92,9	85,2	61,4	30,2	80,4
Corregimientos	52,6	94,5	88,2	57,2	40,3	80,0
15	55,9	92,7	88,3	58,5	20,8	79,8
20	54,5	93,7	85,5	53,5	14,9	78,9
14	49,9	93,0	86,6	55,4	14,1	78,2

Fuente: DANE, Censo 2005 procesado con Redatam. Cálculo IDH-Valle

Igualmente un deficiente sistema educativo afecta a la población en edad escolar particularmente si pertenecen a grupos étnicos tradicionalmente excluidos como los afrocolombianos y los indígenas. Esto es lo que revelan las cifras del Censo de 2005, donde la tasa de asistencia escolar por grupos étnicos esta por debajo del promedio en que se encuentra la población en general.

TASA DE ASISTENCIA ESCOLAR EN CALI 2005 POR GRUPO ÉTNICO

	Indígena	ROM	Afrocolombiano	No étnico	No informa	Total
Preescolar	65,6	55,9	59,1	67,1	33,9	64,8
Básica Primaria	95,5	96,2	94,2	95,2	82,7	94,9
Básica secundaria	72,1	94,8	88,8	91,0	82,7	90,3
Media	44,5	37,5	61,4	65,0	67,5	63,9
18-24 años	22,0	30,9	23,4	31,1	35,3	28,9

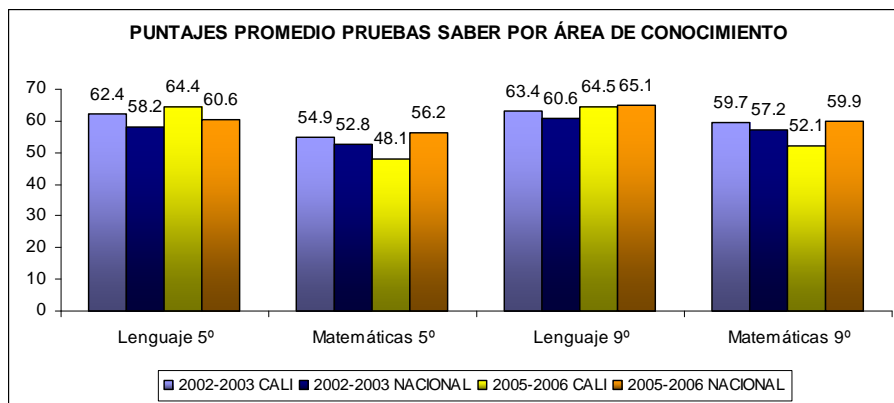
Fuente: DANE, Censo 2005 procesado con Redatam (18-04-08). Cálculo IDH-Valle

Calidad

La calidad de la educación básica y media es evaluada a partir de los resultados de las pruebas Saber e Icfes, respectivamente. La meta Plan de Desarrollo Municipal 2004-2007, era incrementar el nivel de logro en resultados de pruebas saber y censales, en el 30% de instituciones educativas oficiales.

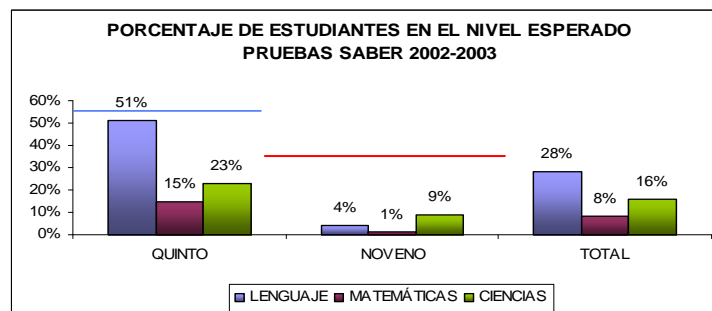
Los resultados de las pruebas Saber han sido suministrados por puntajes promedio y no por tipo de institución, lo que dificulta evaluar de manera directa el indicador. No obstante, el seguimiento realizado a las pruebas correspondientes a los períodos 2002-

2003 y 2005-2006 de las I.E. en general, permiten observar que el cambio entre los puntajes promedio de uno y otro no ha sido sustancial para el caso de Cali, tanto por la magnitud de las variaciones positivas, como en el caso de Lenguaje, como de los retrocesos, en el caso de Matemáticas, por ejemplo.



Fuente: Secretaría de Educación Municipal.

Si se retoma el Informe de Progreso Educativo 2004, en las pruebas Saber 2002-2003, tanto para quinto como noveno grado, el porcentaje de estudiantes con el rendimiento esperado fue mucho menor a las metas establecidas por el Icfes, cuyas mayores falencias se identificaron en el caso de Matemáticas.

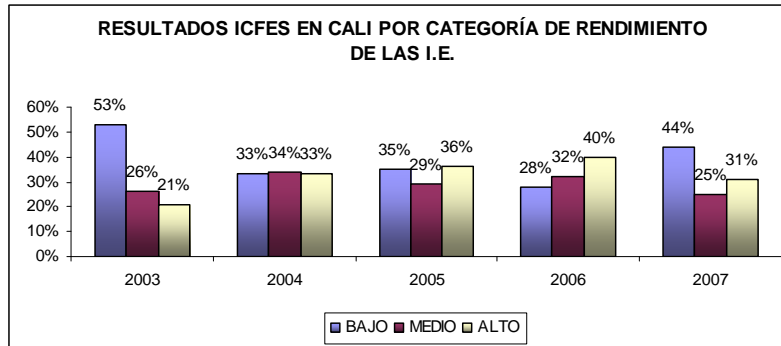


Fuente: ICFES, Informe de Progreso Educativo 2004, Valle del Cauca.
Porcentaje Esperado por el ICFES: 55% para Quinto, 35% para Noveno.

En consecuencia, aunque es posible que se haya elevado el rendimiento en las pruebas Saber en el conjunto de las áreas de conocimiento, para cierta proporción de las instituciones educativas oficiales de la ciudad, la estabilidad entre los resultados entre uno y otro período evaluado, no dan cuenta de un avance significativo frente al bajo desempeño de los estudiantes en 2002-2003.

En cuanto a las pruebas Icfes, cuya meta correspondiente en el Plan de Desarrollo es que 30 instituciones educativas oficiales hayan elevado los resultados de pruebas ICFES a nivel medio, mostraron, en general, resultados con una evolución muy positiva hasta

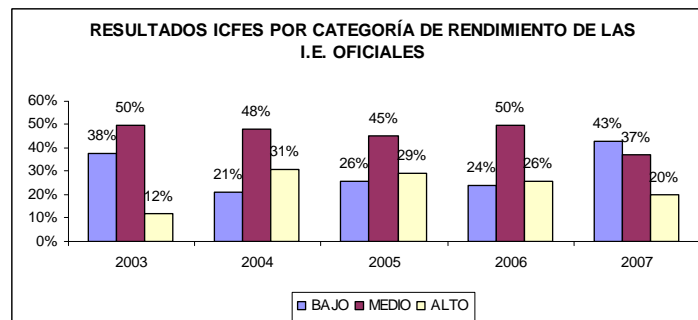
2006, pero en 2007 volvió a ser predominante el nivel bajo entre los estudiantes de la educación media en Cali.



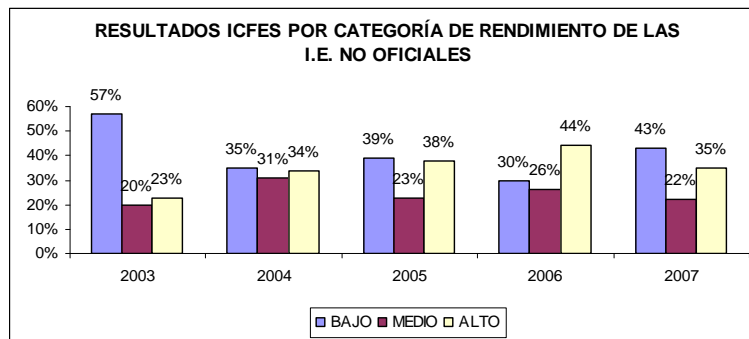
Fuente: Secretaría de Educación Municipal.

En el caso de las instituciones oficiales, el 37% se ubicaron en un nivel medio de rendimiento. Según el Plan de Desarrollo Municipal, la meta es que, para el período académico 2006-2007, 30 instituciones educativas oficiales hayan elevado los resultados de pruebas ICFES a nivel medio. Hay que destacar que frente a 2003, el porcentaje de I.E. oficiales en nivel medio se mantiene en el 50%, aunque se ha elevado el porcentaje de las mismas en el nivel alto.

Es claro que los resultados son mejores que los de 2003, sin embargo, en las pruebas de 2007 hubo retrocesos frente a los logros obtenidos entre 2004 y 2006, al elevarse nuevamente el nivel bajo y disminuir el alto, llegando a unos resultados inferiores a los de 2004, a pesar de que son mejores a los del 2003.



Fuente: Secretaría de Educación Municipal.

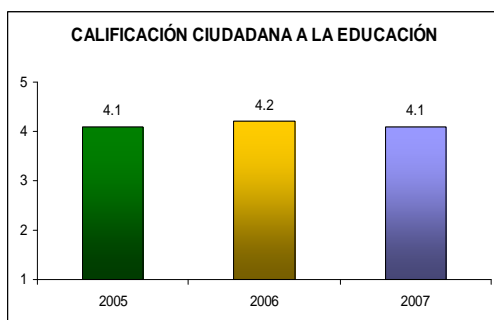


Fuente: Secretaría de Educación Municipal.

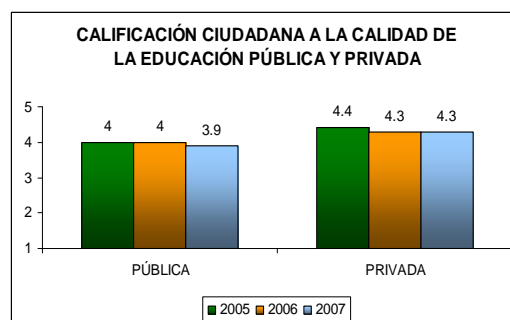
El acceso efectivo al sistema educativo debe seguir creciendo a través de un programa de ampliación de cobertura transparente y eficiente, el fortalecimiento del sector oficial y la reducción continua de la deserción escolar, a través de los programas de apoyo a los estudiantes de bajos recursos con alimentación, útiles escolares, transporte, entre otros. La calidad de la educación debe mejorar mucho, ya que las pruebas a los estudiantes de educación básica y media no registran avances significativos al cerrar el cuatrienio. Logros como los obtenidos en las pruebas Icfes entre el 2004 y 2006 deben ser recuperados y mantenidos tanto en las Saber como en las mismas Icfes.

Percepción Ciudadana

Los caleños calificaron durante el cuatrienio calificaron siempre a la educación de los niños y jóvenes de su hogar como buena, especialmente para aquellos que están matriculados en instituciones privadas. Sin embargo, en 2007, como en los años anteriores, las principales razones para calificar con 3 o menos a la educación en general fueron: los paros y huelgas, “los niños salen mal preparados” o con “bajo perfil académico”, “no se promueven valores”, y “malos profesores”. Por lo tanto, se hace un llamado para promover una educación integral, con formación en valores y competencias ciudadanas, y para fortalecer la capacitación de los profesores. Esto último se reflejará tanto en el rendimiento académico de los estudiantes, como en la cualificación de los maestros.



Fuente: Encuesta de Percepción Ciudadana
Cali Cómo Vamos 2007



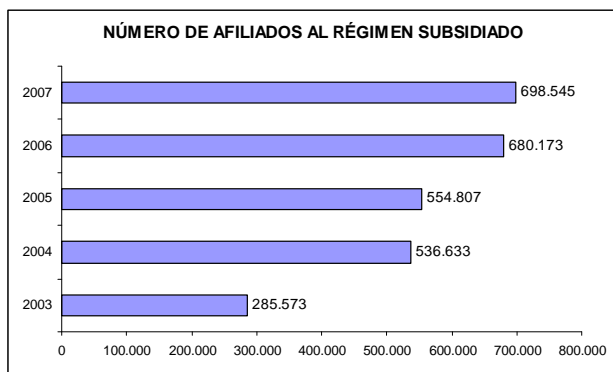
Fuente: Encuesta de Percepción Ciudadana
Cali Cómo Vamos 2007

CÓMO VAMOS EN SALUD

El Indicador compuesto *Cómo Vamos en Salud* mide los cambios en la cobertura del sistema general de seguridad social en salud, en particular del régimen subsidiado. Igualmente, hace seguimiento a la calidad del servicio prestado a través de la medición de las tasas de mortalidad infantil y materna, entre otras variables.

Cobertura

La meta de cobertura contenida en el Plan de Desarrollo 2004-2007 consistía en aumentar las coberturas de aseguramiento de 75.3%, en 2003, a 87.8%, en 2007, la cual, según el informe 2006 de la Evaluación del Plan de Desarrollo de la Administración, se superaba en sus resultados, al registrar un 91.8% de cobertura.



Fuente: Secretaría de Salud Pública Municipal

El Régimen Subsidiado de Salud ha venido aumentando continuamente el número de afiliados en el cuatrienio, pasando de 285,573 en 2003, a 689,545, en 2007, logrando la generación de unos 400,000 nuevos cupos. El mayor número de afiliados se encuentra en las comunas 13, 14 y 15, garantizando la atención en salud a al menos 210,000 habitantes de esa zona de la ciudad.

A finales de 2007, la cobertura del régimen en los niveles 1 y 2 del Sisbén estaba proyectada para diciembre en el 60%, mostrando importantes avances en el último año, aunque todavía queda una gran parte de la población identificada en esos niveles sin ser atendida, lo cual es un gran reto para próxima la Administración. Así mismo, es importante aclarar que los subsidios deben ser asignados prioritariamente a los niveles 1 y 2, como lo ordena la ley.

COBERTURA DEL RÉGIMEN SUBSIDIADO 2007 EN LOS NIVELES 1, 2 Y 3 DEL SISBÉN.

Nivel Sisbén	Afiliados (*)	Identificados (**)	Cobertura (%) por nivel	Cobertura (%) Niveles 1 y 2	Cobertura (%) Niveles 1, 2 y 3
1	277,477	411,835	67.4	60.3	55.7
2	279,731	511,890	54.6		
3	109,987	275,112	40.0		
ESPECIAL	31,350				
TOTAL	698,545				

Fuente: Secretaría de Salud Municipal. Planeación Municipal. Cálculos Cali Cómo Vamos.

(*) Número de afiliados a 31 de diciembre de 2007.

(**) Población identificada a octubre 25 de 2007

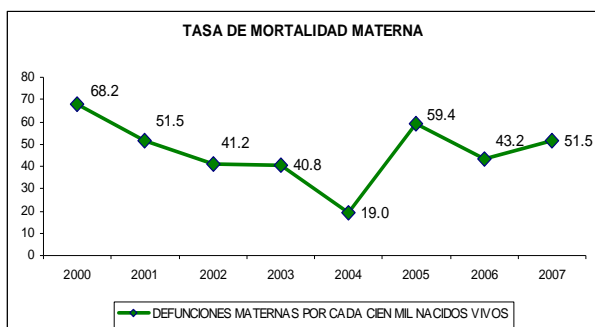
AFILIADOS AL RÉGIMEN SUBSIDIADO POR COMUNA

COMUNA	2005	2006	2007
1	35,827	31,546	29,749
2	4,383	5,134	5,218
3	12,007	11,271	11,025
4	14,316	15,850	15,863
5	1,998	1,858	1,861
6	29,462	56,006	55,822
7	23,145	33,690	36,101
8	12,501	15,312	15,374
9	11,038	12,563	12,863
10	11,180	10,382	10,854
11	20,144	29,198	32,088
12	19,857	29,014	31,797
13	66,532	78,250	79,627
14	69,640	77,785	78,085
15	51,371	61,772	63,920
16	39,672	48,402	48,667
17	648	541	528
18	32,825	43,806	45,189
19	5,212	4,276	4,735
20	46,743	49,892	51,014
21	12,883	29,907	30,876
Rural	33,423	33,718	37,289
TOTAL	554,807	680,173	698,545

Fuente: Secretaría de Salud Pública Municipal.

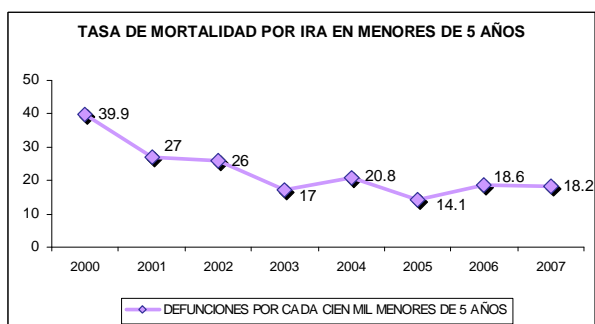
Calidad

La calidad en el servicio del sector salud en el municipio se evalúa en función de las principales tasas de mortalidad: materna, que mide el número de madres gestantes fallecidas por cada cien mil menores nacidos vivos, por infección respiratoria aguda (IRA) y por enfermedad diarreica aguda en menores de cinco años por cada diez mil habitantes, y la mortalidad infantil en menores de un año por cada mil nacidos vivos. En términos de prevención, también se le hace seguimiento a la cobertura de vacunación en niños menores de un año y de un año, así como se registra el número de embarazos en madres adolescentes.



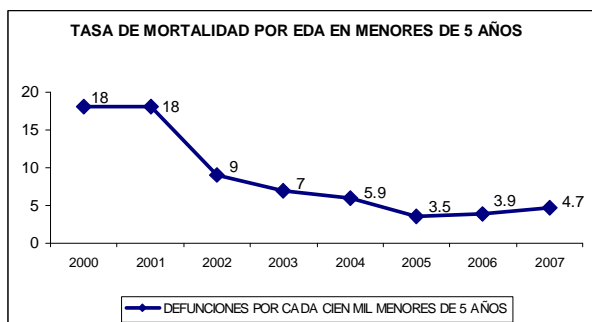
Fuente: Secretaría de Salud Pública Municipal.

La salud materna se ha deteriorado en el cuatrienio frente al período anterior. La tasa de mortalidad materna subió de 19 a 51.5 defunciones por cada cien mil nacidos entre 2004 y 2007, reportando 14 muertes evitables y 2 no evitables en el último año de la pasada Administración Municipal. El reto para Cali es reducir a cero las muertes evitables y contrarrestar las causas y condiciones que generan las defunciones no evitables.



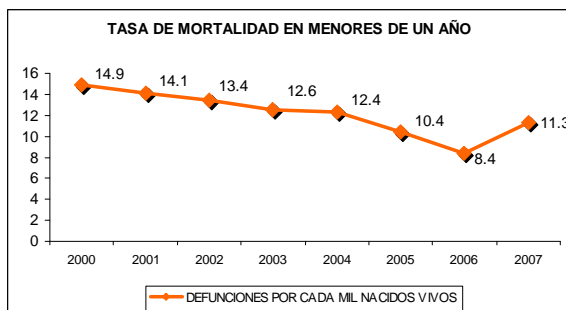
Fuente: Secretaría de Salud Pública Municipal.

Por el contrario, la mortalidad en menores de cinco años por infección respiratoria aguda a 2007 es mucho menor que al principio de la década, e incluso menor que al principio del cuatrienio que terminó, aunque la reducción ha sido a un menor ritmo. El mejoramiento de las condiciones ambientales de hábitat y entorno es clave para reducir este fenómeno.



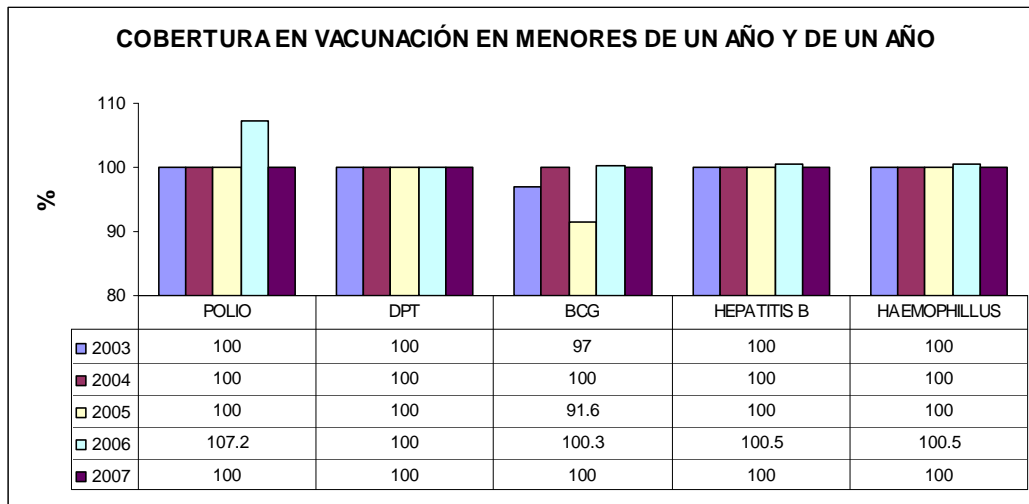
Fuente: Secretaría de Salud Pública Municipal.

La mortalidad en menores de cinco años por enfermedad diarreica aguda se ha reducido entre 2004 y 2007, aunque en los últimos dos años se observa un retroceso frente a los progresos logrados entre 2001 y 2005. Por ello, es importante fortalecer la expansión de la cobertura de acueducto y alcantarillado en los sectores más deprimidos de Cali.



Fuente: Secretaría de Salud Pública Municipal.

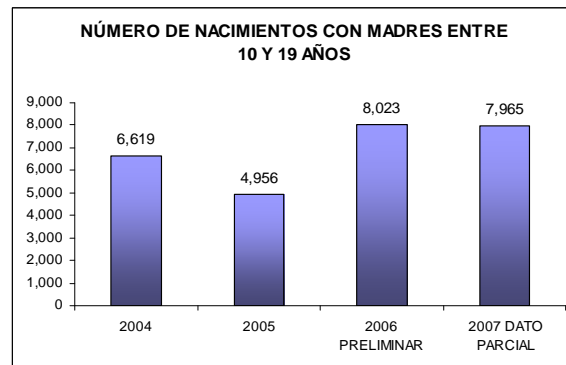
Lamentablemente, la situación para los menores de un año no ha mejorado significativamente en el cuatrienio 2004-2007, donde se observa un preocupante aumento de la incidencia de mortalidad en los últimos dos años. La reducción de la mortalidad infantil es uno de los principales retos de la actual Administración Municipal.



Fuente: Secretaría de Salud Pública Municipal.

La cobertura en vacunación a niños con un año y menores de un año se mantiene a lo largo del cuatrienio en el 100%, lo cual es fundamental para reducir las tasas de mortalidad, como una de las estrategias para tal fin. No obstante, el registro de la mortalidad, aunque menor en líneas generales que hace cuatro años, debe seguir disminuyendo, en concordancia con la capacidad del sector salud en la ciudad.

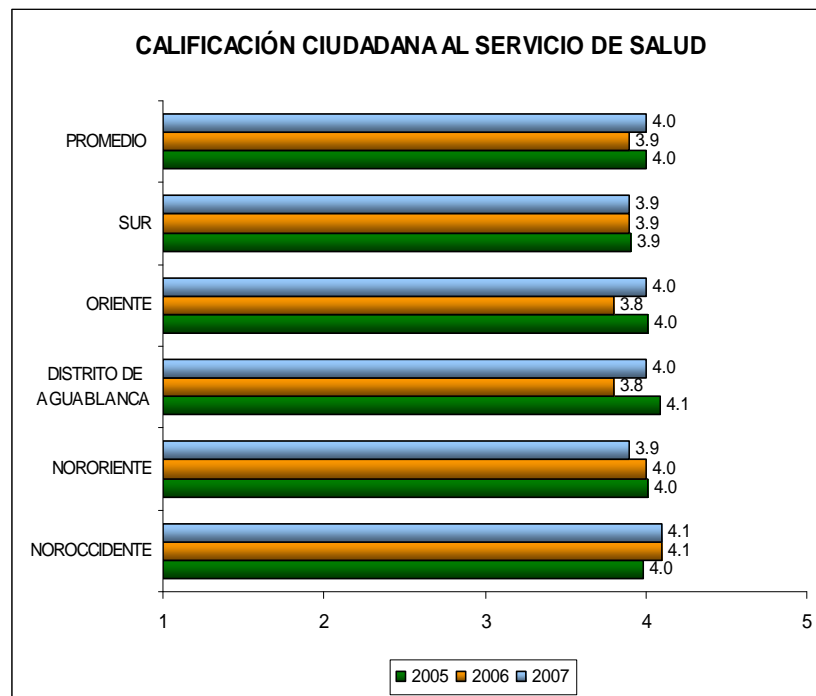
Finalmente, el número de nacimientos en madres adolescentes incide en gran medida en la dificultad de brindarle a los niños nacidos cada año, mejores condiciones para su desarrollo. Por ello, es importante reducir este indicador con programas de prevención y pedagogía en los colegios, universidades y en los sectores más deprimidos de la comunidad, prioritariamente. Si embargo, el número de casos registrados ha crecido en los significativamente en los últimos años.



Fuente: Secretaría de Salud Pública Municipal.

Percepción Ciudadana

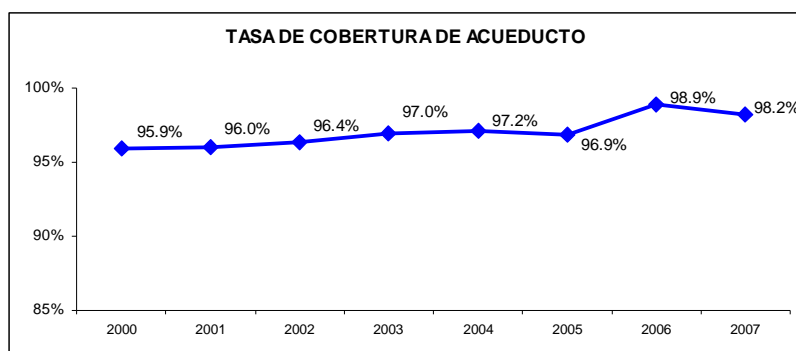
El servicio de salud fue calificado en el cuatrienio como bueno por los caleños. No obstante, quienes calificaron con 3 o menos al servicio, el principal argumento es la demora en la atención, que bajó frente a 2006, pero la insatisfacción por la mala atención y las escasas o malas medicinas tomaron fuerza.



Fuente: Encuesta de Percepción Ciudadana Cali Cómo Vamos 2007.

CÓMO VAMOS EN SERVICIOS PÚBLICOS

El indicador Cómo Vamos en Servicios Públicos mide la cobertura en los servicios públicos domiciliarios en la ciudad: acueducto, alcantarillado, energía eléctrica, telefonía fija y recolección de basuras.²



Fuente: Emcali

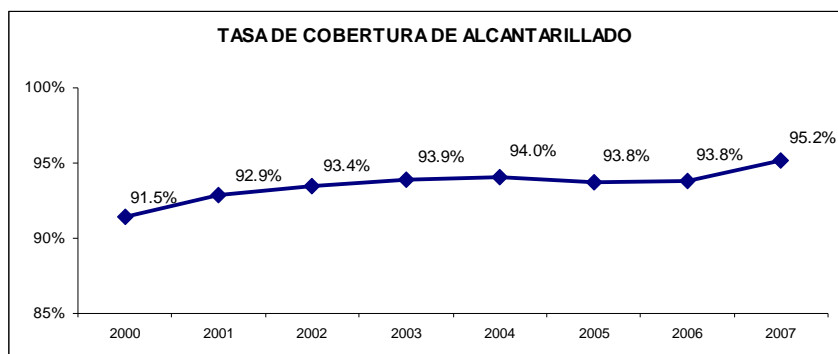
La expansión de la cobertura de acueducto y alcantarillado ha tenido casi el mismo ritmo de desarrollo de nuevos proyectos de vivienda, ya que las tasas de suscriptores sobre el número de viviendas son relativamente estables en los últimos cuatro años. El caso del acueducto es particular porque a pesar de los proyectos de expansión de redes secundarias en 2007, la tasa de cobertura anual muestra un leve descenso en el último año. Sin embargo, Emcali cumplió con creces las metas de cobertura en acueducto y alcantarillado para 2007, las cuales estaban planteadas en 96.1% y 93.4%, respectivamente.

Si bien casi el total de la población de la ciudad legal está cubierta por el sistema³, y en la medida en que alcance la universalización de estos servicios, claves para disfrutar de una calidad de vida digna, el reto principal del municipio se traslada a seguir mejorando la calidad y continuidad del servicio, en el caso del acueducto, y atender esa parte de Cali en la que persisten los sistemas rudimentarios de abastecimiento de agua y de eliminación de aguas residuales.

El nivel de las tarifas, al igual que la sostenibilidad del abastecimiento de agua del río Cauca a la ciudad, son temas claves que deberá resolver la presente Administración. El grado de contaminación del río Cauca, que abastece al 80% de los caleños, dificulta permanentemente el proceso de potabilización del agua, por lo que ha obligado a repetidos cortes del servicio.

² En el Plan de Desarrollo Municipal 2004-2007 no se establecen metas asociadas a la expansión de la cobertura de los Servicios Públicos Domiciliarios.

³ Emcali presta los servicios de acueducto y alcantarillado en todo el municipio, con excepción de algunas viviendas en el sector de Pance -lo cual podría explicar en parte por qué no se alcanzan coberturas del 100%-; también presta el servicio en el casco urbano de Yumbo y dos pequeños sectores de Palmira y Candelaria, ubicados en Juanchito.



Fuente: Emcali

Aunque en Cali, la cobertura promedio de acueducto y alcantarillado es Alta, en la zona rural persiste un alto déficit en este servicio. Igualmente, algunas comunas de la ciudad tienen una cobertura por debajo del promedio lo que puede indicar existencia de asentamientos subnormales, situación que se las cifras del censo del 2005 ilustran a cabalidad.

Tasa Cobertura (%) de acueducto, 2005

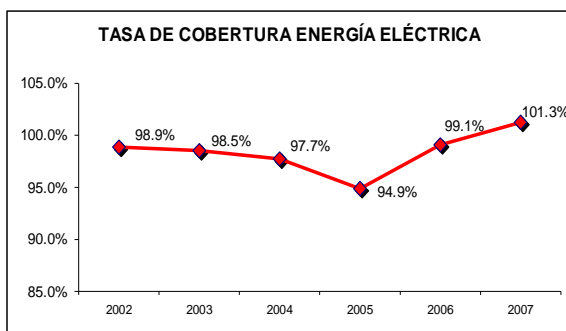
Comuna 1	95,7
Comuna 2	97,9
Comuna 3	98,6
Comuna 4	99,1
Comuna 5	99,7
Comuna 6	99,1
Comuna 7	98,8
Comuna 8	99,6
Comuna 9	99,3
Comuna 10	99,8
Comuna 11	99,6
Comuna 12	99,6
Comuna 13	97,6
Comuna 14	99,5
Comuna 15	98,4
Comuna 16	99,3
Comuna 17	99,7
Comuna 18	99,3
Comuna 19	99,4
Comuna 20	97,8
Comuna 21	95,7
Comuna 22	87,0
Corregimientos	75,6
Cali	98,6

Fuente: DANE, Censo 2005 procesado con Redatam

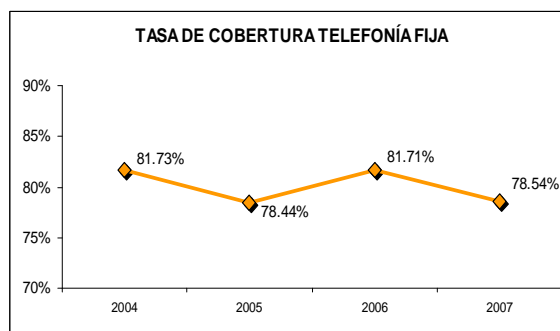
Tasa Cobertura (%) de alcantarillado, 2005

Comuna 1	94,5
Comuna 2	97,8
Comuna 3	98,7
Comuna 4	98,5
Comuna 5	99,8
Comuna 6	98,2
Comuna 7	97,4
Comuna 8	99,6
Comuna 9	99,4
Comuna 10	99,8
Comuna 11	99,5
Comuna 12	99,6
Comuna 13	96,3
Comuna 14	99,0
Comuna 15	96,7
Comuna 16	99,3
Comuna 17	99,7
Comuna 18	94,4
Comuna 19	99,4
Comuna 20	96,7
Comuna 21	92,5
Comuna 22	90,1
Corregimientos	35,3
Cali	98,0

Fuente: DANE, Censo 2005 procesado con Redatam

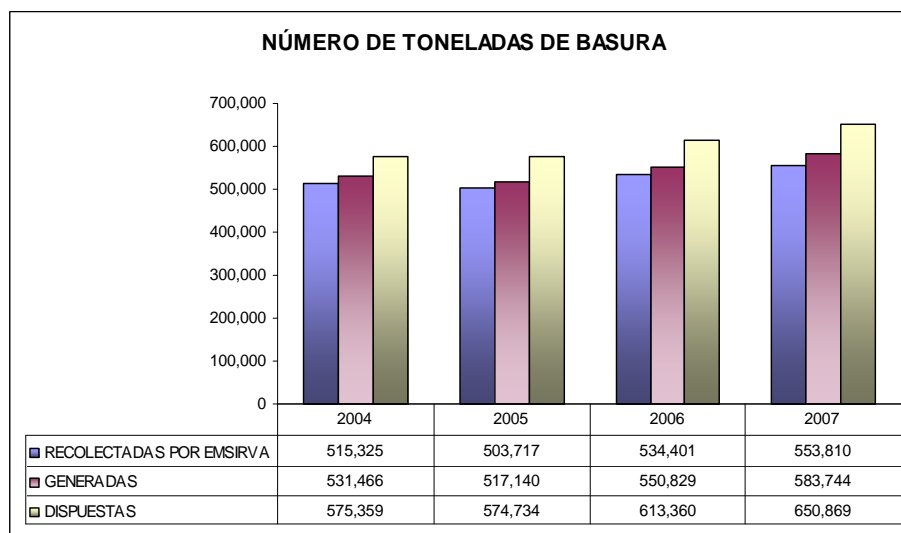


Fuente: Emcali



Fuente: Emcali

Las tasas de cobertura de los servicios de energía eléctrica y telefonía fija correspondientes a la ciudad de Cali muestran comportamientos opuestos en sus tendencias. A diciembre 31 de 2007, se tiene una cobertura proyectada del 100% del servicio de energía, tres puntos más que al comenzar el cuatrienio. Por su parte, la telefonía fija se mantiene sobre el 81% frente a 2004, con tendencia a la baja, en parte por el auge de la telefonía celular en la ciudad, por cuenta de tarifas más bajas, y por las dificultades de pago de los servicios públicos que implican niveles de poder adquisitivo bajos.

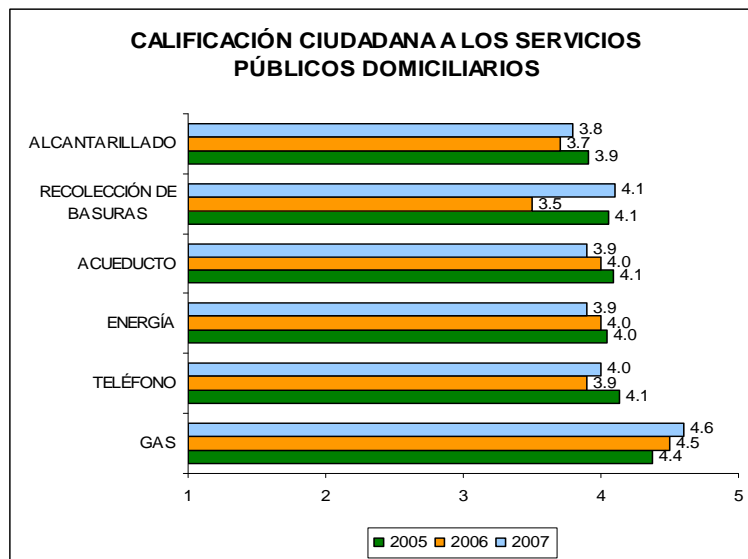


Fuente: Emsirva.

El servicio de recolección de basura por parte de Emsirva tiene una tasa de cobertura estable del 97% en la ciudad, que se calcula como la razón entre el número de toneladas de basura recolectadas por la empresa sobre las generadas. El 3% de los desechos es recolectado por los diez operadores privados que funcionan en la ciudad, según Emsirva. De acuerdo a las disposiciones de la Superintendencia de Servicios Públicos, la empresa municipal sólo atenderá el 25% de Cali, pues la proporción restante será atendida por tres operadores privados.

Percepción Ciudadana

La principal para los caleños en materia de servicios públicos en los últimos años ha sido el nivel de las tarifas, lo cual se ha reflejado en las calificaciones. En 2007, en una escala de 1 a 5, el mejor calificado es el gas con 4.6 y el de menor puntaje es alcantarillado con 3.8. Para quienes califican entre 1 y 3, el principal argumento para todos los servicios es el alto costo de las tarifas, a excepción de la recolección de las basuras, sobre la cual expresan que no se presta con regularidad ni cumplimiento.



Fuente: Encuesta de Percepción Ciudadana Cali Cómo Vamos 2007.



CÓMO VAMOS EN VIVIENDA

El indicador *Cómo Vamos en Vivienda* registra los cambios en la reducción del déficit de vivienda en la ciudad. Por otra parte, también observa la problemática de hogares asentados en zonas de alto riesgo, la ejecución de obras de mitigación de riesgos y de mejoramiento de vivienda, entre otros.

De acuerdo a la información contenida en el censo poblacional de 2005 y el último informe de déficit de vivienda de la Empresa Municipal de Renovación Urbana y la Secretaría de Vivienda Social, el número de hogares ha crecido en más de 20,000, pero el déficit de vivienda se mantiene en el 15%. El 10% de los hogares caleños continúa con un déficit cuantitativo, mientras el 5% tiene carencias de tipo cualitativo en su vivienda. No obstante la entrega de 9,876 viviendas nuevas en los últimos cuatro años, el déficit de vivienda se mantiene y demanda una política pública de soluciones estructurales.

DÉFICIT HABITACIONAL DE VIVIENDA: CUANTITATIVO Y CUALITATIVO

Censo de Población y vivienda DANE 2005

CARACTERÍSTICAS	TOTAL	%	CABECERA	%	RESTO	%
TOTAL HOGARES	554,918	100	544,793	100	10,125	100
HOGARES SIN DÉFICIT	469,103	85	463,027	85	6,076	60
HOGARES CON DÉFICIT	85,815	15	81,766	15	4,049	40
HOGARES CON DÉFICIT CUANTITATIVO	52,450	9	51,154	9	1,296	13
HOGARES CON DÉFICIT CUALITATIVO	33,366	6	30,612	6	2,754	27

Información suministrada por la Secretaría de Vivienda Social

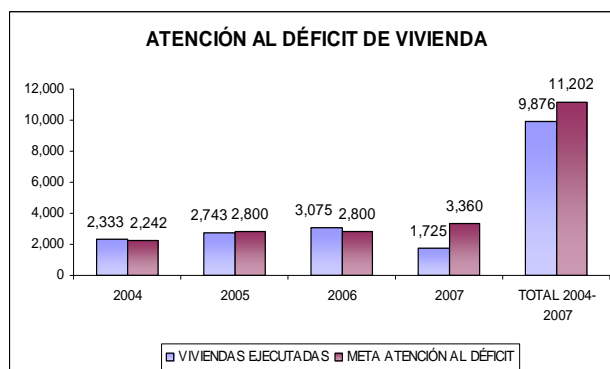
Informe déficit cuantitativo/cualitativo de vivienda EMRU-CAMACOL 2007

CARACTERÍSTICAS	TOTAL	%	CABECERA	%	RESTO	%
POBLACIÓN	2,131,310					
TOTAL HOGARES	576,030	100	565,520	100	10,510	100
HOGAR SIN DÉFICIT	488,589	84.82	480,635	84.99	6,307	60.01
HOGARES CON DÉFICIT	87,557	15.2	84,885	15.01	4,203	39.99
HOGARES CON DÉFICIT CUANTITATIVO	55,681	9.67	53,102	9.39	1,345	12.8
HOGARES CON DÉFICIT CUALITATIVO	31,755	5.51	31,782	5.62	2,859	27.2

Información suministrada por la Secretaría de Vivienda Social

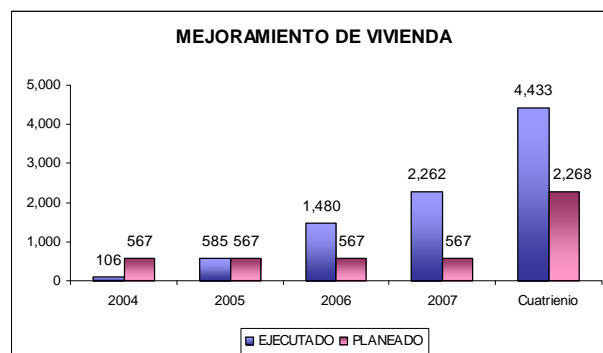


La meta de la Administración Municipal contenida en el Plan de Desarrollo 2004-2007 para el cuatrienio era generar 11,202 viviendas de interés social nuevas para los hogares con déficit habitacional, de las cuales se ejecutaron 9,876, para un cumplimiento de meta del 88%. Sin embargo, esta meta es bastante pequeña frente al problema de déficit cuantitativo que tiene la ciudad.



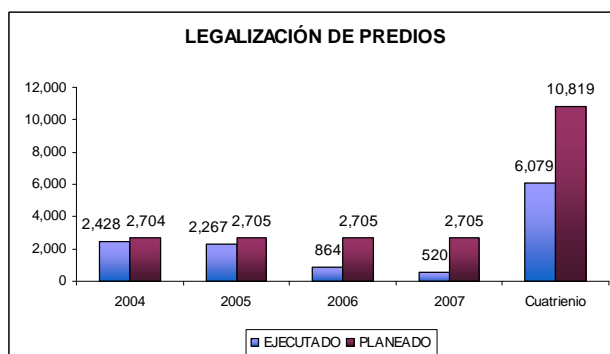
Fuente: Secretaría de Vivienda Social

El mejoramiento de vivienda y el entorno barrial es otra meta establecida por la Administración para el período 2004-2007, la cual tuvo un cumplimiento del 196%, al atender a 4,433 unidades habitacionales en el cuatrienio. Las comunas beneficiadas fueron la 1, 2, 4, 6, 7, 8, 9, 11, 12, 13, 14, 15, 16, 18, 19, 20, 21, y el área rural.



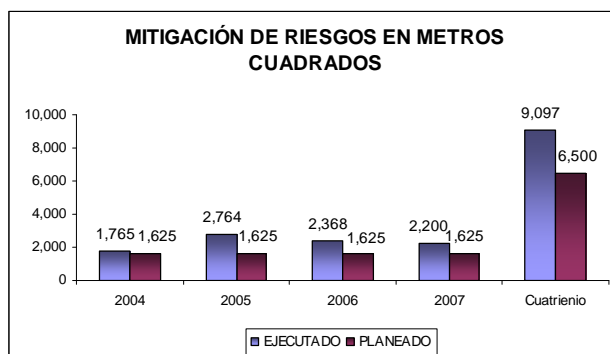
Fuente: Secretaría de Vivienda Social

La titulación de predios es fundamental para que familias con vivienda sin legalizar hasta el momento, puedan acceder, entre otros, a subsidios para mejoramiento de vivienda. Así mismo, cada familia beneficiada adquiere un respaldo financiero al legitimar la propiedad de su vivienda. La meta para el cuatrienio se cumplió en un 56%, al titular 6,079 predios en distintas comunas de la ciudad, principalmente en la 1, 18 y 20.



Fuente: Secretaría de Vivienda Social

La mitigación de riesgos por movimientos de masas e inundaciones, busca estabilizar zonas de alto riesgo a través de la construcción de muros de contención, canaletas, gradas, entre otros. El área estabilizada en el cuatrienio fue de 9,097 metros cuadrados. El cumplimiento de la meta correspondiente al cuatrienio es del 121%.



Fuente: Secretaría de Vivienda Social

Finalmente, 9,602 hogares fueron beneficiados por los subsidios de vivienda otorgados por el municipio, Fonvivienda y las cajas de compensación familiar entre 2004 y 2007. Así mismo, 2,772 familias del jarillón del río Cauca fueron reubicadas en total al final del cuatrienio, por estar en zona de alto riesgo para ellas y para la ciudad.

**SUBSIDIOS MUNICIPALES DE VIVIENDA ASIGNADOS
POR EL FONDO ESPECIAL DE VIVIENDA EN EL CUATRIENIO**

AÑO	BENEFICIADOS	VALOR (\$)
2004	412	719,250,000
2005	497	960,118,757
2006	1,298	4,471,626,354
2007	4,225	14,135,025,295
TOTAL	6,432	20,286,020,406

Fuente: Secretaría de Vivienda Social

SUBSIDIOS DE FONVIVIENDA ASIGNADOS EN EL CUATRIENIO

AÑO	BENEFICIADOS	VALOR (\$)
2005	226	1,714,399,000
2006	1,699	13,611,538,500
2007	1,013	8,575,767,130
TOTAL	2,938	23,901,704,630

Fuente: Secretaría de Vivienda Social

SUBSIDIOS DE CAJAS DE COMPENSACIÓN ASIGNADOS EN EL CUATRIENIO

AÑOS 2005-2007	BENEFICIADOS	VALOR (\$)
COMFANDI	161	1,294,387,500
COMFENALCO	70	594,065,400
COMPENSAR	1	6,071,800
TOTAL	232	1,824,524,700

Fuente: Secretaría de Vivienda Social

HOGARES REUBICADOS DE ZONAS DE ALTO RIESGO PROYECTO HABITACIONAL POTRERO GRANDE

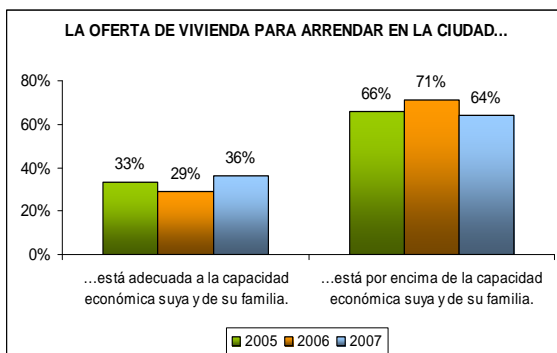
PERÍODO	HOGARES REUBICADOS
TOTAL 2006 - 2007	2,772
2008 PROYECTADO	1,095
2009 PROYECTADO	739
TOTAL PROYECTADO 2006-2009	4,606

Fuente: Secretaría de Vivienda Social

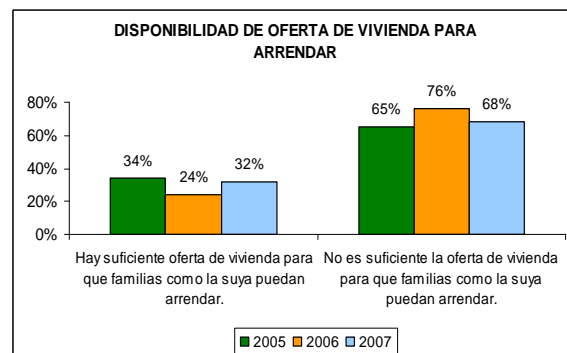
Percepción Ciudadana

La percepción de los caleños que buscan vivienda para comprar o arrendar en los últimos tres años, es que no existe la oferta suficiente ni tienen la capacidad económica para acceder a la oferta disponible. Este hecho ratifica los resultados de los estudios del sector de la construcción sobre el déficit de vivienda y la demanda insatisfecha, donde se observa que se generan más proyectos de vivienda para estratos altos, y pocos de interés social que resultan insuficientes para su amplia demanda.

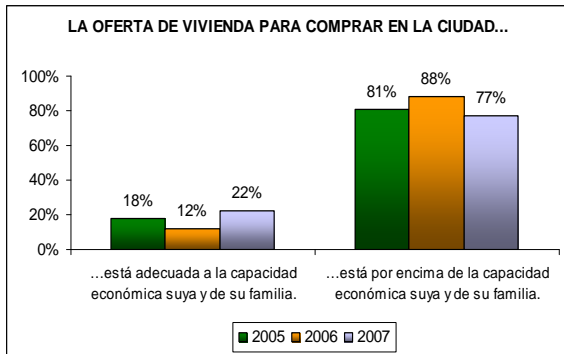
En el último año, aumentó el porcentaje de caleños que vive en arriendo y bajó el porcentaje en vivienda familiar. La percepción de capacidad económica y de disponibilidad suficiente de la oferta para arrendar o comprar, crecieron alrededor de 9 puntos porcentuales frente a 2006. Sin embargo, el 64 por ciento considera todavía que, la oferta para alquilar, está por encima de su capacidad económica; mientras que el 77% considera lo mismo para el caso de compra. A su vez, la mayoría de la gente sigue expresando que la oferta no es suficiente para que familias como la suya puedan arrendar o comprar.



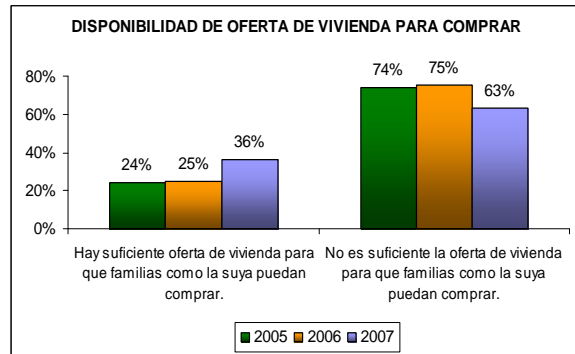
Fuente: Encuesta de Percepción Ciudadana Cali
Cómo Vamos 2007.



Fuente: Encuesta de Percepción Ciudadana Cali
Cómo Vamos 2007.



Fuente: Encuesta de Percepción Ciudadana Cali
Cómo Vamos 2007.



Fuente: Encuesta de Percepción Ciudadana Cali
Cómo Vamos 2007.



CÓMO VAMOS EN ESPACIO PÚBLICO

El indicador compuesto *Cómo Vamos en Espacio Público* mide los cambios en las áreas públicas en la ciudad, en función de la cobertura, calidad y mantenimiento de la malla vial de la ciudad, la disponibilidad y recuperación de espacio público, la cobertura de ciclorrutas, el avance en las obras del Sistema de Integrado de Transporte Masivo, y de la percepción ciudadana sobre la disponibilidad y calidad de las zonas comunes.

Los indicadores de espacio público peatonal y de la construcción de ciclorrutas permiten hacer un diagnóstico sobre la disponibilidad, calidad y evolución del espacio público de la ciudad. Sin embargo, no existe información consolidada y disponible en el municipio.

Las siguientes son las metas trazadas y su respectivo cumplimiento a diciembre de 2006 en el Plan de Desarrollo 2004-2007, según el informe de Evaluación Anual del Plan de Desarrollo realizado por Planeación Municipal, asociadas al indicador compuesto *Cómo Vamos en Espacio Público*:

META	AVANCE A DICIEMBRE 31 DE 2006
A octubre de 2007, se ha incrementado en 82% el número de puentes vehiculares y peatonales con mantenimiento	Cumplida, al completar 138 puentes mantenidos de 102 puentes propuestos en la meta para el cuatrienio.
A octubre de 2007, se han realizado 28.799 metros cuadrados de pavimentación nueva	Cumplida, al haber generado 56,186 m ² de pavimentación nueva, de 28,799 propuestos en el Plan.
A octubre de 2007, se ha incrementado en 72.8% el número de metros cuadrados de mantenimiento de vías	Cumplida. Se le había hecho mantenimiento a 471,898 m ² de vías en la ciudad, con lo cual se cumplía la meta de 370,872 m ² .
A agosto de 2005, se tiene diseñada una estrategia para la financiación de la malla vial.	No se registraba ningún avance en el diseño de la estrategia de financiación.
A octubre de 2007, se han realizado 26.627 metros cuadrados de pavimentación nueva por el sistema de valorización	No se presentaba ningún avance en metros cuadrados de pavimentación por valorización.

Evaluación Anual del Plan de Desarrollo 2006, Departamento de Administrativo de Planeación Municipal.

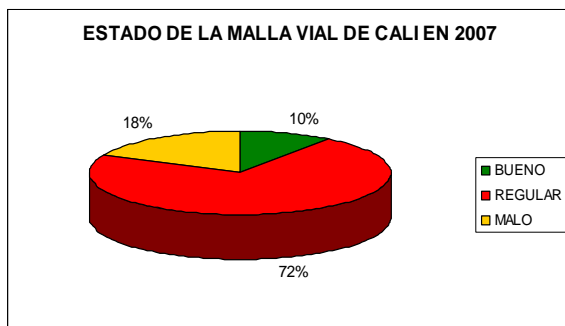
No obstante, el estado de la malla vial, a 31 de diciembre de 2007, es bueno sólo en un 10%, el cual, de todas formas representa un avance frente a 2006, por cuenta de las intervenciones de pavimentación y mantenimiento⁴ a lo largo del año. Esto demuestra que las metas trazadas a principios del cuatrienio no correspondían a la dimensión de la problemática de la malla vial en la ciudad. La carencia de financiación de la malla vial, fue uno de los factores que impidieron registrar logros significativos en este tema.

⁴ Los datos de mantenimiento corresponden a las obras realizadas a los pavimentos rígido y flexible. Los datos de pavimentación corresponden a las obras realizadas en tierra y/o afirmado.

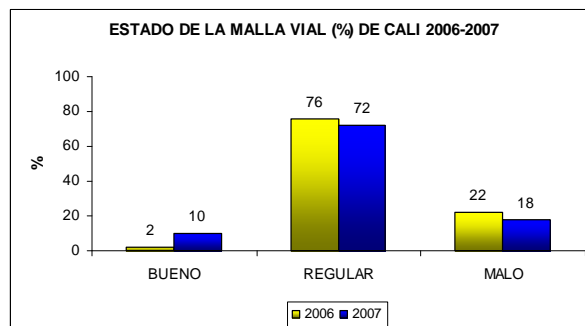
TRAZADO, MANTENIMIENTO Y PAVIMENTACIÓN DE LA MALLA VIAL DE CALI

DESCRIPCIÓN	LONGITUD (KM.)	PARTICIPACIÓN PORCENTUAL	EJECUCIÓN MANTENIMIENTO Y PAVIMENTACIÓN (KM.) 2006	PROYECCIÓN MANTENIMIENTO Y PAVIMENTACIÓN (KM.) 2007	TOTAL 2006-2007
PAVIMENTO RÍGIDO	852.76	36.4	6.1	4.2	10.3
PAVIMENTO FLEXIBLE	1,365.03	58.3	40	27.6	67.6
ADOQUÍN	2.12	0.1	0	0	0
TIERRA Y/O AFIRMADO	121.24	5.2	4	8.4	12.4
TOTAL	2,341.15	100	50.1	40.2	90.3
PORCENTAJE DE MANTENIMIENTO Y PAVIMENTACIÓN			1.9	1.6	3.5
CORREGIMIENTOS (PAVIMENTACIÓN)			9.2	3.5	12.7

Fuente: Secretaría de Infraestructura Vial y Valorización.



Fuente: Secretaría de Infraestructura Vial y Valorización.



Fuente: Secretaría de Infraestructura Vial y Valorización.

MANTENIMIENTO Y PAVIMENTACIÓN DE LA MALLA VIAL EN METROS CUADRADOS

DESCRIPCIÓN	2004	2005	2006	2007	Total 2004-2007
MANTENIMIENTO	133886	121143	486784	104555	846368
PAVIMENTACIÓN	34146	14769	64571	36900	150386

Fuente: Secretaría de Infraestructura Vial y Valorización.

Sistema de Transporte Masivo - MÍO

La ejecución del proyecto del Sistema de Transporte Masivo está transformando el espacio público de la ciudad, renovando corredores estratégicos de la malla vial en función de la nueva modalidad de transporte, así como en la construcción de espacio público nuevo. Al cerrar la pasada Administración Municipal, el porcentaje de avance de la Fase I del proyecto, registrado por Metro Cali, es del 87% en los corredores troncales, y del 67% en los corredores pretroncales y alimentadores.



Sin embargo, la Veeduría SITM-MIO de la Cámara de Comercio, registra un avance del 92% en la construcción de las troncales, las cuales ya están abiertas a los vehículos públicos y particulares, para disminuir los traumatismos causados a la movilidad por la ejecución de las obras⁵.

ESTADO DE AVANCE CORREDORES TRONCALES A DICIEMBRE DE 2007

TRAMO	LONGITUD (KM.)	% AVANCE
Troncal Sur Cra. 15 (Cl. 15 y Cra. 23)	3.6	100
Troncal Sur Cra. 15 (Autopista Sur - Pto. Mallarino)	1.9	76
Troncal Sur Cra. 15 (Cl. 5 y Cl. 15)	1.24	100
Troncal Sur Cl. 5 (Cra. 52 y Cra.15)	3.4	100
Troncal Sur Cl. 5 (Cra. 52 y Cra. 82)	3.35	62
Troncal Sur Cl. 5 (Cra. 82 y Terminal Sur)	3.35	62
Troncal Centro Carrera 1 (Cl. 40 - Cl. 46)	0.56	65
Troncal Centro Cra. 1 (Cl. 40 y Cl. 19)	3.7	100
Troncal Cl. 13 (Cra.1 y Cra. 15)	3.5	95
Troncal Cl. 15 (Cra. 1 y Cra. 15)		
Total	21.25	87

Fuente: Metro Cali.

No obstante, la meta correspondiente del Plan de Desarrollo 2004-2007, que proponía el 100% de la infraestructura construida a diciembre de 2007, así como las metas sociales asociadas al funcionamiento del MIO en su primera fase, no se cumplieron, por cuenta de las dificultades que han retrasado la terminación de la construcción y la operación del sistema.

⁵ Informe de Veeduría N° 10: El Estado de Avance del Sistema Integrado de Transporte Masivo de Cali en el segundo semestre de 2007. Veeduría SITM-MIO, Cámara de Comercio de Cali.

ESTADO DE AVANCE CORREDORES PRETRONCALES Y COMPLEMENTARIOS A DICIEMBRE DE 2007

TRAMO	LONGITUD (KM.)	% AVANCE
PRETRONCAL VÍA NAVARRO (CALLE 121)	5.2	91
CORREDORES PRETRONCALES Y ALIMENTADORES	156.5	63
GRUPO 1	19	34
GRUPO 2	30.4	38
GRUPO 3	25.5	80
GRUPO 4	30.1	95
GRUPO 5	17	82
CUENCAS SUR Y BENITO JUÁREZ	34.5	24
PUENTE CALLE 25		91
TOTAL	161.7	67

Fuente: Metro Cali.

La intervención en el espacio público es un componente esencial en la ejecución del proyecto SITM-MIO, La recuperación y mejoramiento del espacio común en la ciudad traerá beneficios urbanísticos, ambientales, sociales y económicos, así como un mejor funcionamiento del sistema. El siguiente es el resumen de la intervención a diciembre de 2007.

CONSTRUCCIÓN DE ESPACIO PÚBLICO ASOCIADO AL MIO A DICIEMBRE 31 DE 2007

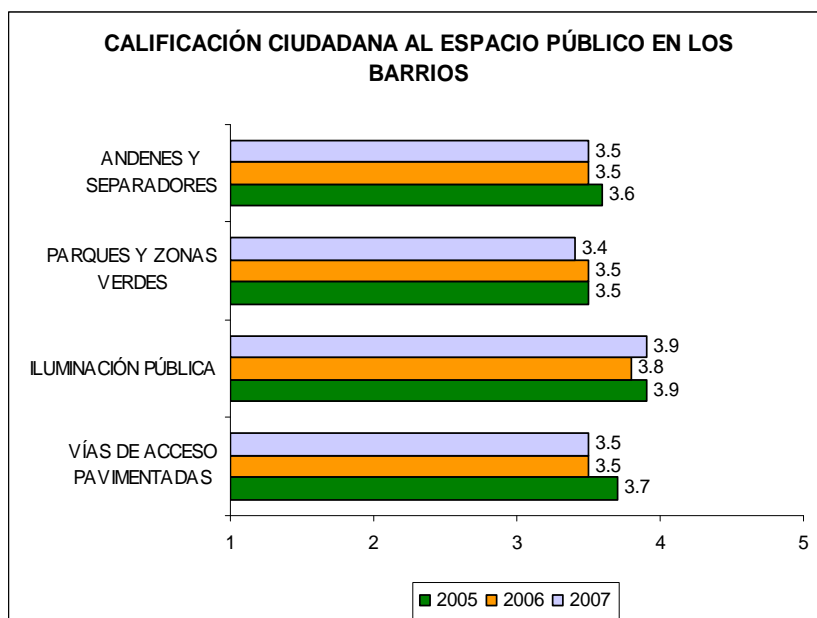
ACTIVIDAD	UNIDAD	CANTIDAD
ANDENES	METRO CUADRADO	228,898
ZONAS VERDES	METRO CUADRADO	141,669
ÁRBOLES	UNIDAD	10,573

Fuente: Metro Cali.

Percepción Ciudadana

La calidad de los principales elementos del espacio público en sus barrios no alcanzó a ser considerada “buena” por los caleños en los últimos tres años. En 2007, el 99% afirma que en su barrio hay alumbrado público, 96% vías de acceso pavimentadas y 71% zonas verdes, con un leve ascenso frente a 2006. Los caleños otorgan en su barrio una calificación de 3.9 a la iluminación, 3.5 a las vías pavimentadas y 3.4 a las zonas verdes.

Quienes califican con puntajes inferiores o iguales a 3, argumentan la insuficiencia, deterioro y falta de mantenimiento de las bombillas; son contundentes al expresar que las vías de acceso presentan muchos huecos; y argumentan inseguridad en las zonas verdes, deterioro de los elementos de juego, y falta mantenimiento y aseo. Al estado de los andenes y separadores le otorgan un 3.5. Las razones principales para calificar con 3 o menos son los huecos y la insuficiencia.



Fuente: Encuesta de Percepción Ciudadana Cali Cómo Vamos 2007.

CÓMO VAMOS EN MOVILIDAD VIAL

El indicador *Cómo Vamos en Movilidad Vial* mide los cambios en los tiempos de desplazamiento en la malla vial de la ciudad y los resultados de percepción ciudadana de la Encuesta de Cali Cómo Vamos. A su vez, se observa la dinámica de la movilidad en función del parque automotor de la ciudad y de la próxima puesta en marcha de la Fase I del Sistema Integrado de Transporte Masivo - MIO.

Tiempo de movilidad vial en minutos

"En los últimos años, en la ciudad han coincidido los siguientes factores y que no han hecho posible definir indicadores de movilidad técnicamente objetivos, predecibles, referentes y/o ponderables en el tiempo:

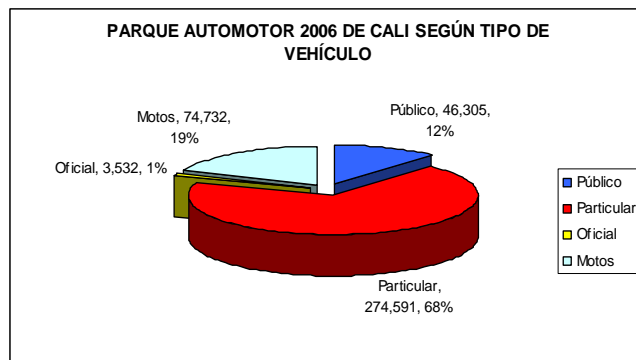
- Construcción del SITM, lo que ha obligado a la implementación de Planes de Manejo de Tránsito y cambios temporales en las vías y/o sentidos de circulación automotor del servicio público y particular.
- Aumento progresivo del Parque Automotor del servicio particular
- Representativa intervención de las vías por parte de las entidades de servicio público
- Deficiencias en la capacidad de la Red Vial Básica.

Lo anterior provoca disminución de velocidades, altas demoras, mayores tiempos de viaje, sobrecostos de operación e incremento de la contaminación ambiental. Con estos parámetros, no existe un equilibrio, entre el número de viajes por día que realizan los habitantes, el medio de transporte utilizado por los mismos y la infraestructura vial existente. Esto ha significado que el uso del transporte particular, con un promedio bajo de ocupación (pasajeros), utilice predominantemente las vías. Adicionalmente, el comportamiento del flujo vehicular supera, en algunos sectores de la Red Vial, los toques establecidos en condiciones normales, es decir, cuando no se presentan las circunstancias anteriormente mencionadas".

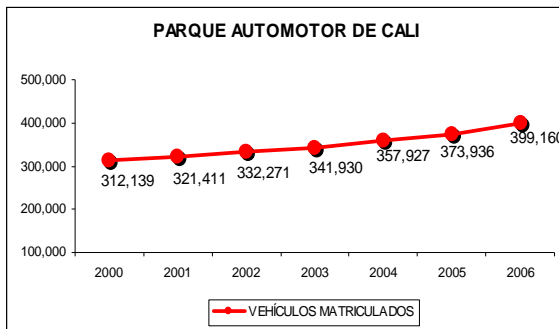
Secretaría de Tránsito y Transporte Municipal, agosto 2007.

La disponibilidad de los indicadores de tiempo de desplazamiento en el actual sistema de transporte, es indispensable para medir el impacto en términos de movilidad que tendrá la operación de la primera fase del Sistema Integrado de Transporte Masivo, MIO.

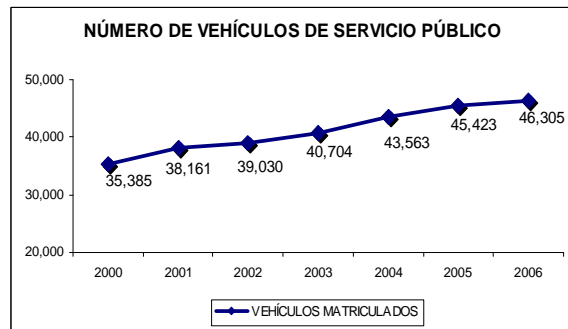
Así mismo, es un factor relevante en la evolución de la movilidad vial de la ciudad, el comportamiento y composición del parque automotor, el cual ha crecido en unos 40.000 vehículos registrados desde el año 2004, con una mayoritaria participación de los particulares y motocicletas. Incluso el servicio público registra 3,000 vehículos más desde el principio de la anterior Administración.



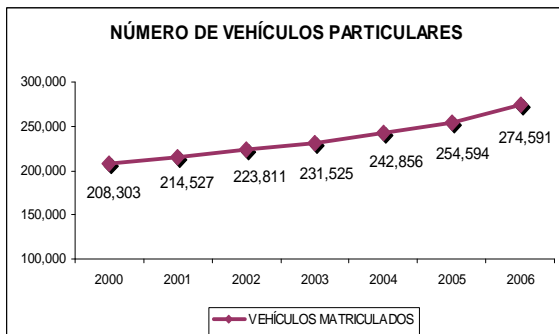
Fuente: Cali en Cifras 2007 (Planeación Municipal).



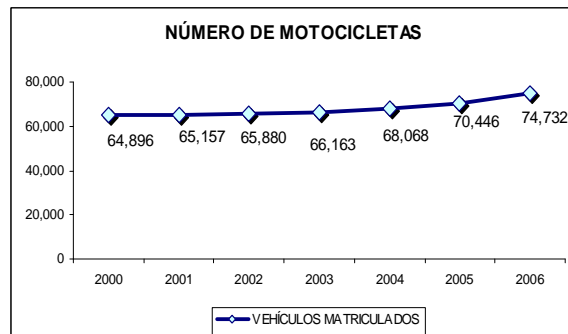
Fuente: Cali en Cifras 2007



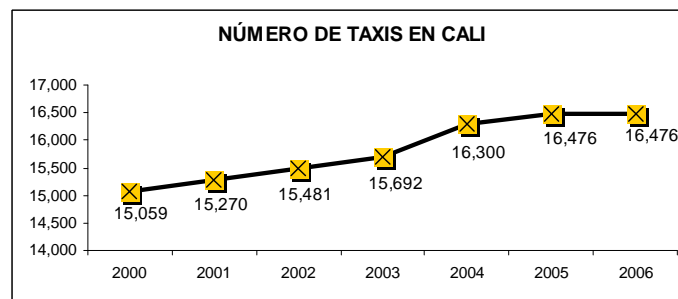
Fuente: Cali en Cifras 2007



Fuente: Cali en Cifras 2007



Fuente: Cali en Cifras 2007



Fuente: Cali en Cifras 2007

De acuerdo a Cali en Cifras 2007, la velocidad operacional del sistema de transporte público colectivo actual es de 20.6 km/h a 2006, estimando un tiempo promedio del sistema de 2.19 horas y una longitud promedio del sistema por ruta de 44.8 km. Con la puesta en marcha de la primera fase del Masivo Integrado de Occidente, la longitud promedio de ruta será de sólo 14 km. lo que redundará en tiempos de desplazamiento promedio menores.

Además de la reducción de los tiempos de viaje, el MIO tendrá como reto constituir un sistema de transporte multimodal, articulándose a medios de transporte alternativos en función de una movilidad más eficiente, y prestando un servicio de calidad que desestime el uso de transporte particular. De esta forma, será posible una ciudad

pensada diseñada prioritariamente para los peatones sobre los vehículos. Los impactos pueden ser muy significativos en la calidad del aire, la conservación de la malla vial, el aprovechamiento deportivo y recreativo del espacio público y en general en la calidad de vida de todos los caleños.

**ESTRUCTURA DE OPERACIÓN DEL SITM-MIO
FRENTE AL TRANSPORTE COLECTIVO ACTUAL**

Aspecto	Transporte Colectivo Actual	SITM MIO	Diferencia
Empresas operadoras	30	5	25
Número de rutas	234 (año 2007)	81	153
Longitud total de ruta (Km)	10,235	909	9,326
Longitud promedio de ruta (Km)	44	14	30
Kilómetros recorridos por día	1,000,000	182,000	818,000
Flota vehicular	4,389 ⁶	937	3,452
IPK promedio ⁷	1.37	8.7	7.33

Fuente: Veeduría SITM - MIO de la Cámara de Comercio de Cali.

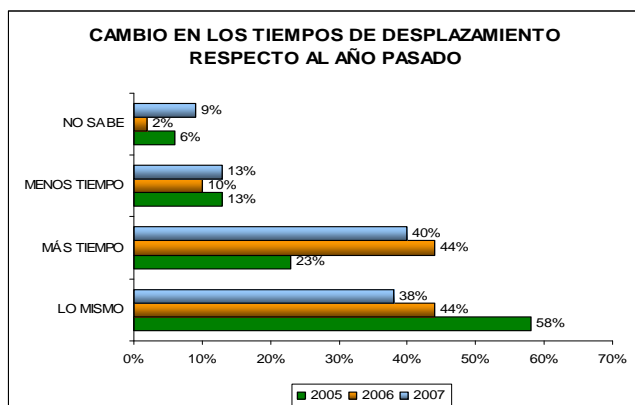
Percepción Ciudadana

Entre los encuestados que se desplazan a su lugar de trabajo o estudio, el 38 por ciento percibe que el trayecto le toma el mismo tiempo que el año pasado, un 40% afirma que le toma más tiempo y un 13% menos tiempo. La calificación al taxi es estable en 4.2. Mientras tanto, al bus o ejecutivo le dan un 3.2, que es menor al registro en el 2006 y que, a la postre, es el puntaje más bajo de la lista. Los principales argumentos para la calificación igual o menor a 3 son el sobrecupo, el mal manejo de los choferes, la inseguridad por robos y por riesgo de accidentes.

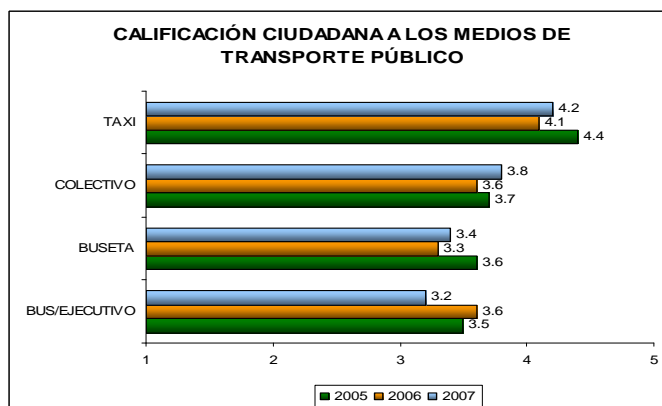
Al estado de las vías en la ciudad, los caleños le otorgan un 2.6 sobre 5. El principal argumento para calificaciones menores o iguales a 3, es “muchos huecos” con el 94%. La gente se queja más en el 2007 de la falta y demora en mantenimiento, reparación y pavimentación, aunque disminuye la percepción de congestión generada por las obras. Se evidencia la desaprobación ciudadana frente a los aspectos relacionados con la administración del tránsito en Cali, pues le otorgan calificaciones que no superan el 3.1, en una escala de 1 a 5.

⁶ Resolución 685 de noviembre de 2004 - Secretaría de Tránsito Municipal de Santiago de Cali.

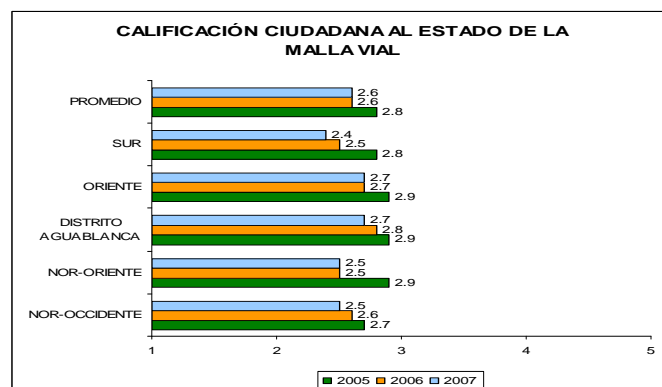
⁷ Índice de pasajeros promedio por kilómetro.



Fuente: Encuesta de Percepción Ciudadana Cali Cómo Vamos 2007.



Fuente: Encuesta de Percepción Ciudadana Cali Cómo Vamos 2007.



Fuente: Encuesta de Percepción Ciudadana Cali Cómo Vamos 2007.

CÓMO VAMOS EN MEDIO AMBIENTE

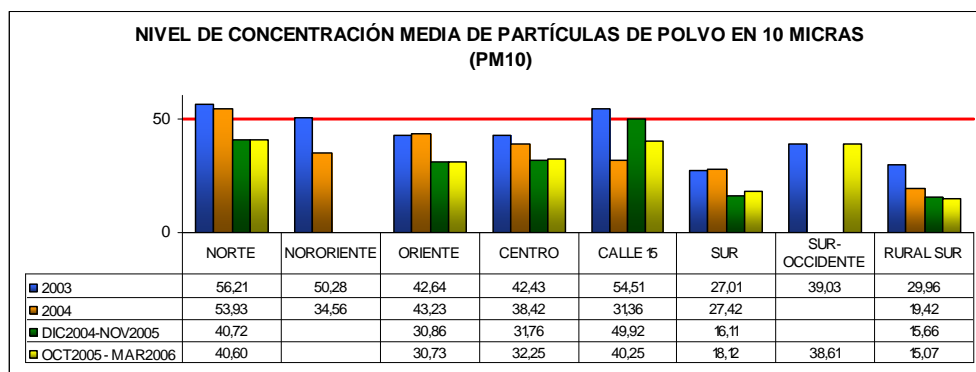
El indicador *Cómo Vamos en Medio Ambiente* evalúa aspectos como la calidad del aire de acuerdo con la concentración de partículas de polvo, el nivel de contaminación hídrica, la disponibilidad de zonas verdes y árboles. Asimismo, se observa la estructura ecológica de la ciudad y la percepción ciudadana en materia ambiental.

Calidad del aire

La contaminación atmosférica se mide a través del nivel de concentración media de partículas de polvo en 10 micras, PM10⁸, registrado por la Red de Monitoreo de Calidad del Aire de Santiago de Cali, a través de 8 estaciones en toda la ciudad y una unidad móvil. Los datos corresponden a la concentración promedio anual por zona monitoreada. De acuerdo con información obtenida hasta marzo de 2006, la calidad del aire mostraba mejorías en diversos puntos de la ciudad, logrando cumplir, aunque no por mucho margen, la norma internacional de 50 µg/m³.

El último registro disponible del monitoreo del aire en la ciudad corresponde al período octubre de 2005 - marzo de 2006. Actualmente la red de estaciones de monitoreo no se encuentra en funcionamiento por problemas técnicos y presupuestales, hecho que no permite verificar la evolución de la calidad del aire de Cali en los últimos dos años. Esta información es insumo básico para la oportuna toma de decisiones en esta materia.

La Procuraduría General de la Nación ya había hecho pronunciamientos al respecto desde 2005, cuando reveló problemas en la escala de la medición, por la ubicación de las estaciones, falta de presupuesto y de personal calificado, así como el incumplimiento de criterios estándar a nivel internacional. Así mismo, el organismo de control recomendó en su informe reubicar las estaciones existentes en localidades de mayor densidad poblacional, con lo que se lograría obtener registros más precisos⁹.



Fuente: Dagma

⁸ Material particulado sólido o líquido del aire con menos de 10 micrómetros de diámetro aerodinámico.

⁹ www.procuraduria.gov.co, marzo 6 del 2006.



Según informe de la Contraloría Municipal*, las emisiones de fuentes fijas del sector productivo de Cali se encuentran agrupadas principalmente en las comunas 3, 4 y 5 dada la presencia del sector industrial, la Comuna 8 con industrias manufactureras y en las comunas 2 y 19 con industrias prestadoras de servicios. La emisión por fuentes móviles, producto de la circulación de vehículos concentrada en pocas vías de la ciudad, produce tres veces más material particulado que el sector industrial. Entre las consecuencias de la exposición prolongada a este contaminante se encuentran: aumento en la frecuencia de enfermedades respiratorias, síntomas respiratorios severos, irritación de ojos y nariz, agravamiento en casos de asma, y en enfermedades cardiovasculares.

* Informe sobre el estado actual de los recursos naturales y del medio ambiente en la ciudad, Contraloría General de Santiago de Cali, 2006

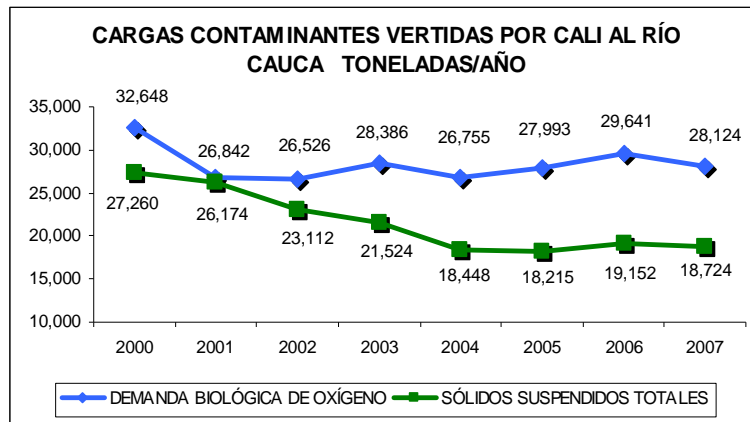
Según el experto Juan Pablo Silva, docente de la Universidad del Valle, la ciudad cuenta con la infraestructura suficiente para adelantar una adecuada gestión de calidad del aire. Por lo que recomienda superar las debilidades en el programa de monitoreo y seguimiento de la calidad del aire, asegurar su continuidad, la calidad de la información y su difusión, así como articular y coordinar medidas entre la gestión de la calidad del aire y el sector salud, el transporte y la industria entre otros.

Contaminación hídrica

Por su parte, la contaminación hídrica se mide en función de la Demanda Biológica de Oxígeno (DBO5) y los Sólidos Suspendidos Totales (SST) vertidos anualmente al río Cauca por la ciudad de Cali. Las cargas contaminantes vertidas en 2007 registraron niveles muy similares a los del año 2004, al principio de la Administración anterior. Este hecho evidencia que no hay un avance efectivo en el control de los vertimientos al río. Según De acuerdo a las suministradas por el Dagmá, las estaciones de servicio y en general las empresas del sector productivo tienen una altísima participación en la contaminación del hídrica.

El río Cauca en el sector de Navarro presenta un alto grado de contaminación, debido en parte a que es receptor de una gran carga de sustancias contaminantes que provienen del Canal CVC Sur. El río también se ve afectado por vertimientos de aguas negras y la deforestación de la cuenca, con una alta incidencia en su deterioro, afectando la calidad del agua. Lo más preocupante es que este importante afluente abastece de agua al 80% de la ciudad.¹⁰ La ciudad también presenta deterioro en sus cuencas hídricas y disminución del recurso hídrico, debido a vertimientos residuales, asentamientos subnormales en áreas de riesgo, entre otros aspectos.

¹⁰ El País, 20 de marzo del 2007



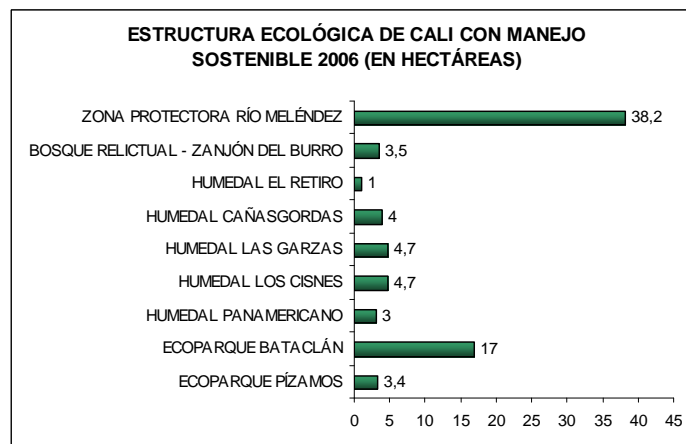
Fuente: Dagma

SECTOR	ESTACIONES DE SERVICIO			EMPRESARIAL		
CARGA CONTAMINANTE	SST Kg/m	DBO Kg/m	Grasas y Aceites Kg/m	SST Kg/m	DBO Kg/m	Grasas y Aceites Kg/m
2005-2006	14,779.52	9,528.92	3,705.64	469,157.52	909,658.06	94,601.03
2006-2007	13,221.63	7,846.17	3,469.96	492,775.96	1,374,781.22	150,046.23

Fuente: Dagma

Estructura ecológica

La estructura ecológica de la ciudad con plan de manejo sostenible se mide sumando el área de los ecosistemas, que aportan un total de 79,5 hectáreas en el 2006. La información de la estructura ecológica en el año 2007 no fue suministrada.



Fuente: Dagma

Según información del Dagma en 2006, también se cuenta con los siguientes ecosistemas, a los cuales se les ha adelantado actividades de georreferenciación y valoración:

- Relicto boscoso con afloramiento de agua, localizado en el barrio San Fernando, en la calle 4 Oeste con Carrera 35.
- Relictos boscosos del Bajo Aguacatal, comprende aquellos relictos que se encuentran a su margen de protección y parte de sus afluencias como la Quebrada El Chocho.
- Bosque del Club Campestre, ubicado en la zona urbana y en terrenos del club. Su densidad arbórea lo convierte en un relictos boscoso de importancia para su conservación.

A pesar de que la disponibilidad de la información no permite determinar la situación actual de los humedales de la ciudad y por lo tanto su grado de amenaza, es evidente que se ven sometidos al marginamiento cultural y social debido a una escasa información sobre los mismos. Es imperativo avanzar de forma conjunta en la solución de conflictos en el uso del suelo urbano y la conservación del medio ambiente, de tal forma que se garantice la supervivencia de estos importantes hábitats de la ciudad.

Zonas verdes

La ciudad cuenta actualmente con 56,025 hectáreas de zonas verdes, principalmente ubicadas en su zona rural, lo que muestra que el continuo proceso de urbanización seguirá reduciendo el acceso de los ciudadanos a estas áreas, de no tomarse pronto las decisiones pertinentes. Según el Plan de Ordenamiento Territorial de Cali, cada habitante de la ciudad de Cali debe contar con 15 metros cuadrados de zona verde, en promedio. En el año 2007 sólo se cuenta con aproximadamente 5 metros cuadrados por habitante.

ZONAS VERDES MUNICIPIO EN HECTÁREAS EN 2007

ZONA URBANA	12,125.46
ZONA RURAL	43,899.66
TOTAL	56,025.13

Fuente: Dagma

De acuerdo al inventario arbóreo realizado por el Dagma en el 2005 y actualizado en 2006, la cantidad de árboles por habitante presenta un déficit frente a la norma internacional. El promedio para las 21 comunas de Cali es de 0.09 árboles por habitante, con un déficit de 2.9 árboles por habitante respecto a la tasa estándar establecida por la Organización Mundial de la Salud.

INVENTARIO ARBÓREO 2006

NÚMERO DE ÁRBOLES	192,868
ÁRBOLES POR HECTÁREA	15.25
ÁRBOLES POR HABITANTE	0.091

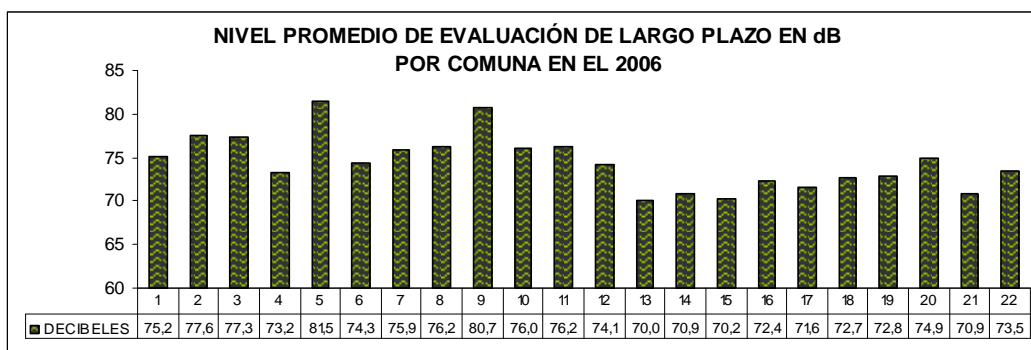
Fuente: Dagma

Contaminación auditiva

En 2006 el Dagma realizó un diagnóstico del nivel de ruido en la ciudad¹¹, el cual contiene la información disponible más reciente, ya que en 2007 no fueron suministrados nuevos registros de medición sonora en Cali.

El estudio establece que todas las comunas presentan registros superiores a los 70 decibeles (dB), lo cual indica que los habitantes del municipio están expuestos a niveles de ruido muy altos, por encima de los niveles permisibles fijados por la normatividad ambiental nacional vigente y la OMS (65 decibeles), teniendo en cuenta las áreas de actividad determinadas en el Plan de Ordenamiento Territorial. Así mismo, la investigación recomienda establecer estaciones de monitoreo fijas en las comunas críticas y en las demás, realizar programas de monitoreo periódicos, así como adelantar actividades complementarias de mitigación que permitan disminuir los niveles de contaminación auditivos y sonoros.

El reto para la presente Administración se centra entonces en adoptar planes de descontaminación, además sensibilizar a la sociedad caleña, que ha desarrollado una cultura del ruido, y hacer un efectivo control, con operativos en los puntos neurálgicos y sanciones ejemplares.



Fuente: Dagma

¹¹ Diagnóstico Acústico en la jornada diurna y la primera fase del mapa sonoro en el área urbana de Cali. Dagma, 2006.

Disposición final de basuras

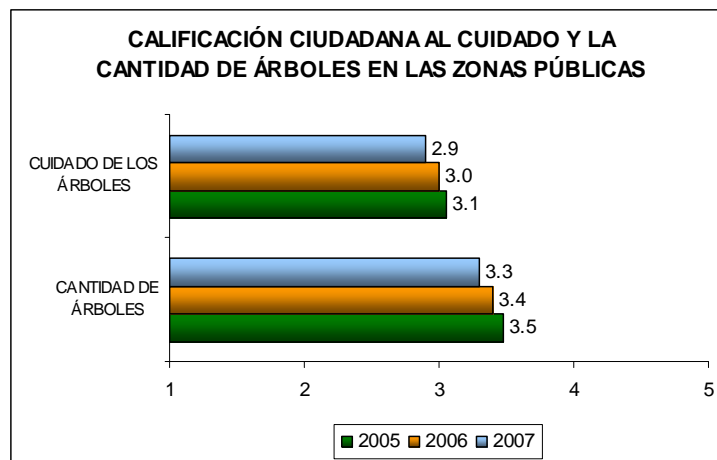
La ciudad contará con un nuevo sitio de disposición final de residuos sólidos en un lote ubicado en jurisdicción de Yotoco (Valle), al cumplir con todos los requerimientos de la autoridad ambiental departamental. Este se constituirá en un verdadero relleno sanitario, y no en un botadero, como el anterior. Sin embargo, la ubicación de la estación de transferencia de los residuos aún es incierta por los posibles impactos que tendría la cercanía de la misma a núcleos urbanos e industriales.

Aún con el cierre del botadero de Navarro, el riesgo ambiental que ha producido continúa, lo que demanda un completo plan de mitigación de daños ambientales, muchos de los cuales tienen que ver con la llegada de los lixiviados (líquidos putrefactos y contaminantes de las basuras) al río Cauca, por el normal proceso de descomposición de los desechos. Los lixiviados ya afectan gravemente las aguas de la bocatoma de la Planta de Puerto Mallarino, proveedora de agua del 80% de la población de Cali. Por lo tanto, es necesario avanzar en la adopción de planes de tratamiento integrales de residuos sólidos en la ciudad.

Percepción Ciudadana

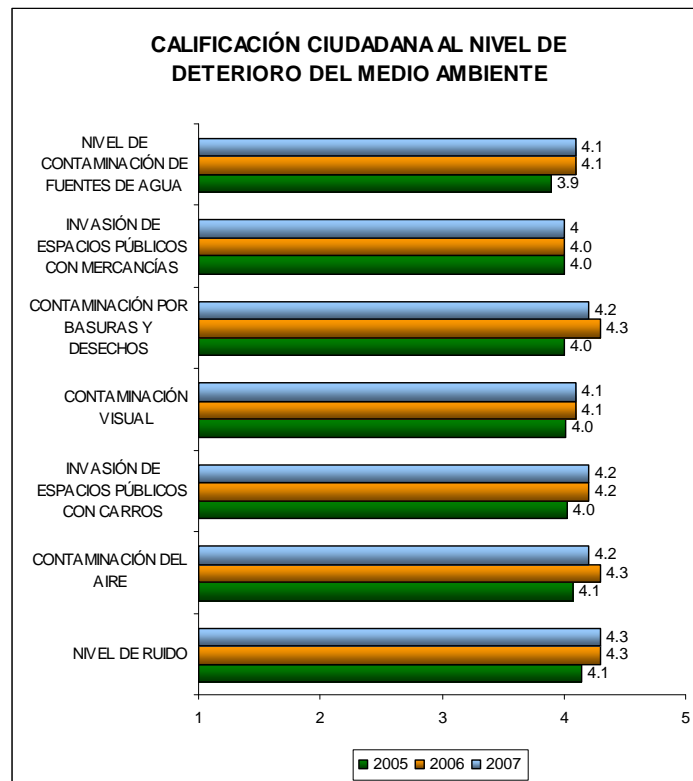
El indicador *Cómo Vamos en Medio Ambiente* evalúa aspectos como la calidad del aire de acuerdo con la concentración de partículas de polvo, el nivel de contaminación hídrica, la disponibilidad de zonas verdes y árboles. Así mismo, se observa la estructura ecológica de la ciudad y la percepción ciudadana en materia ambiental.

A lo largo del cuatrienio que terminó, los caleños consideraron que la contaminación ambiental y la invasión del espacio público en todas sus formas, es alta. También expresaron su preocupación porque los árboles no son los suficientes para la ciudad, ni alcanzan a ser cuidados en un nivel adecuado.



Escala: 1 "muy malo", 5 muy "bueno".

Fuente: Encuesta de Percepción Ciudadana Cali Cómo Vamos 2007.

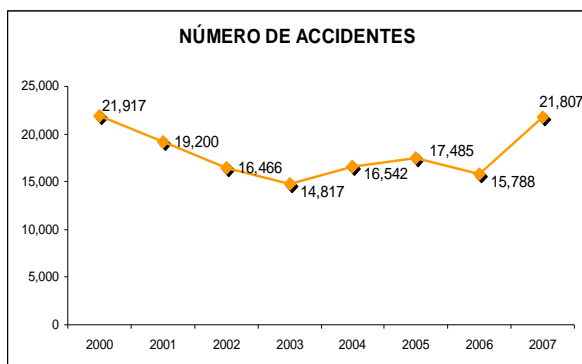


Escala: 1 “muy bajo”, 5 muy “alto”.

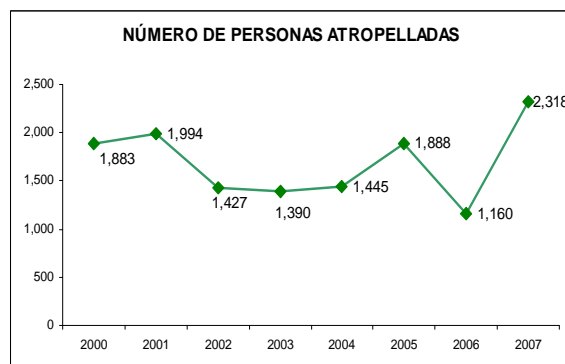
Fuente: Encuesta de Percepción Ciudadana Cali Cómo Vamos 2007.

CÓMO VAMOS EN RESPONSABILIDAD CIUDADANA

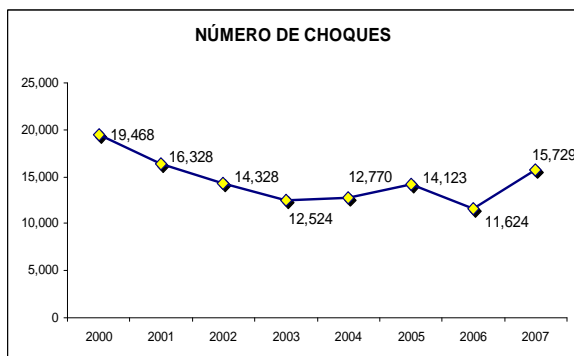
La responsabilidad y compromiso con la ciudad y sus habitantes, se mide a partir del comportamiento en aspectos relacionados con la movilidad vial, el cuidado del ambiente, el respeto a la vida y con la ciudad.



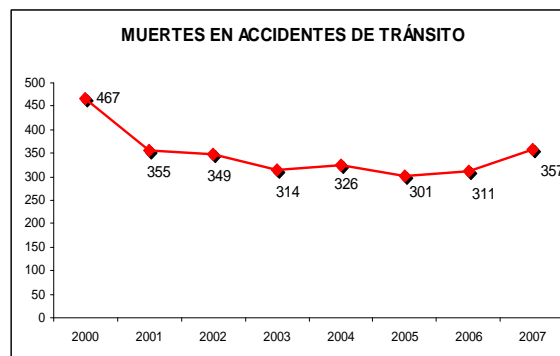
Fuente: Secretaría de Tránsito y Transporte Municipal



Fuente: Secretaría de Tránsito y Transporte Municipal



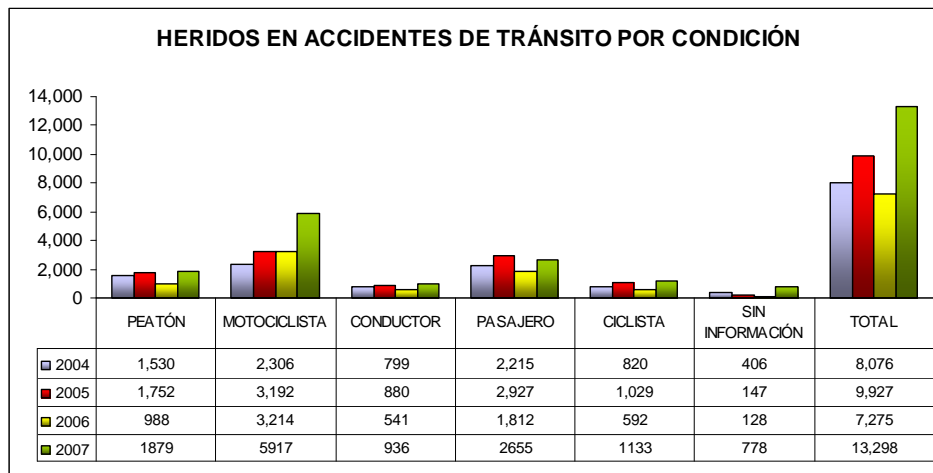
Fuente: Secretaría de Tránsito y Transporte Municipal



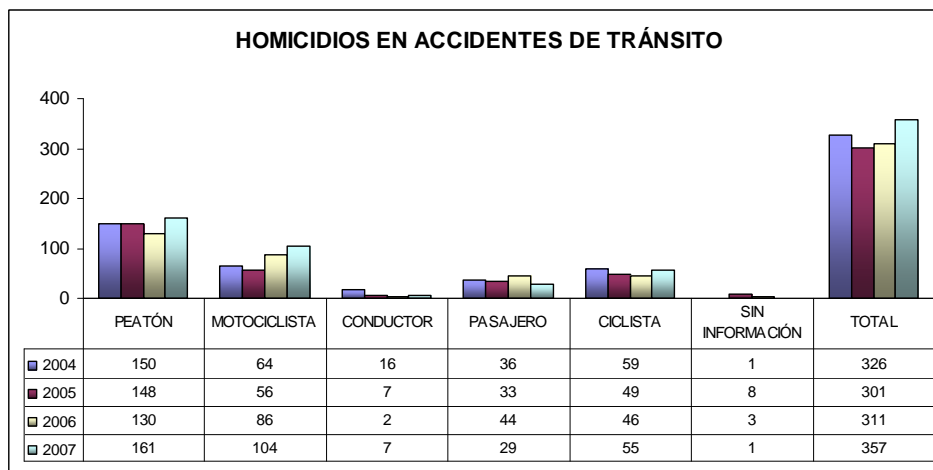
Fuente: Secretaría de Tránsito y Transporte Municipal.

Los niveles de accidentalidad en las vías y el espacio público de la ciudad, son buenos indicadores de la responsabilidad que como ciudadanos debemos ejercer como peatones, conductores, motociclistas, ciclistas o pasajeros del transporte público o particular.

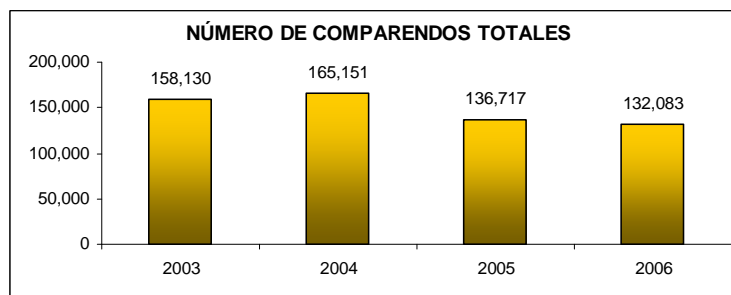
Las tendencias de accidentalidad, choques atropellos y homicidios en accidentes de tránsito muestran que en el período 2004-2007 se presentó un gran retroceso en materia de seguridad vial en la ciudad. De la misma forma, los indicadores reflejan que el respeto a la integridad de las personas y los bienes ajenos es cada vez menor en la malla vial de Cali: la distracción, el irrespeto de normas de tránsito y el afán de llegar lo más pronto posible al destino de viaje están dejando cada vez más consecuencias desafortunadas en motociclistas, peatones, pasajeros, conductores y ciclistas. Así mismo, ocasionan daños pérdidas económicas en los propietarios de vehículos y generan caos en las vías por las congestiones derivadas de un accidente en plena vía.



Fuente: Secretaría de Tránsito y Transporte Municipal



Fuente: Secretaría de Tránsito y Transporte Municipal



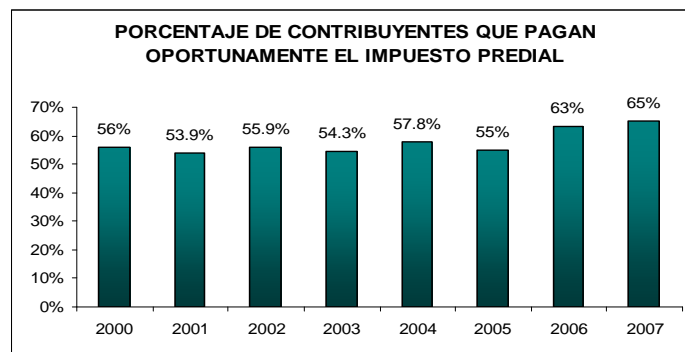
Fuente: Secretaría de Tránsito y Transporte Municipal

La actual Administración deberá combatir el problema de la accidentalidad, brindando, por un lado, todas las garantías necesarias de infraestructura, divulgación de normas y regulación para el cumplimiento de las mismas por parte de los ciudadanos. Así mismo,

deben articularse estrategias de mantenimiento vial, pedagogía, prevención, sanción y justicia para lograr un tránsito más eficiente y seguro en las calles.

La tendencia de los comparendos impuestos por infracciones de tránsito debería ser coherente con la mayor incidencia de accidentalidad en las vías - ya que cada “accidente” tiene al menos un responsable-, sin embargo, el registro de comparendos en 2007 no fue suministrado por la Secretaría de Tránsito ni por el Centro de Diagnóstico Automotor del Valle, entidad encargada por el Municipio de llevar estos registros.

El mejoramiento de la calidad de vida en la ciudad depende también de la acción responsable del ciudadano. La *corresponsabilidad* es fundamental para que la política pública sea eficaz para el bienestar de las personas, así como para que el ciudadano conozca y acate las normas de convivencia, y sobre todo, se sienta motivado a hacerlo, por la confianza que le dan las instituciones, y la convicción de que si cumple las normas, logrará su propio bienestar.



Fuente: Departamento Administrativo de Hacienda Municipal.

El compromiso de los caleños con su ciudad también se refleja en el pago oportuno de sus obligaciones con el Municipio. En cuanto al impuesto predial unificado, en el 2007, de los 575,235 predios registrados, cancelaron oportunamente 374,604 (65.12%). Así mismo, 30,165 declaraciones del impuesto de Industria y Comercio fueron canceladas en los plazos establecidos, de las 36,307 declaraciones presentadas en 2007.

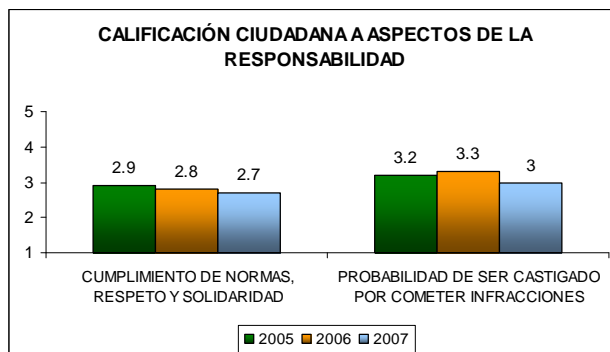
**PORCENTAJE DE CONTRIBUYENTES QUE PAGAN OPORTUNAMENTE
EL IMPUESTO DE INDUSTRIA Y COMERCIO**

AÑO	PORCENTAJE DE PAGO OPORTUNO
2006	86%
2007	83.1%

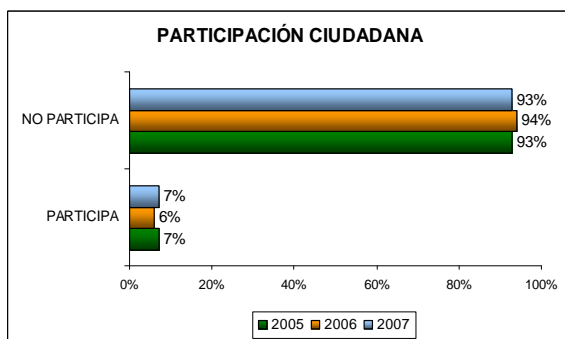
Fuente: Departamento Administrativo de Hacienda Municipal.

Percepción Ciudadana

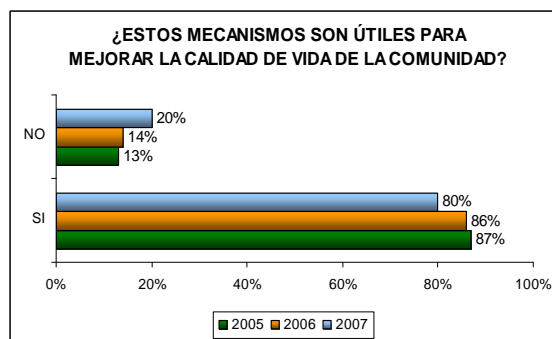
La responsabilidad ciudadana fue calificada en sus diferentes aspectos, como el cumplimiento del pico y placa tanto para vehículos públicos como privados, que recibió un 3.5 de calificación. Aspectos como el cuidado de las estaciones del MIO y el cumplimiento en el pago de impuestos registran 3.1 y 3, respectivamente.



Fuente: Encuesta de Percepción Ciudadana
Cali Cómo Vamos 2007.



Fuente: Encuesta de Percepción Ciudadana
Cali Cómo Vamos 2007.



Fuente: Encuesta de Percepción Ciudadana
Cali Cómo Vamos 2007.

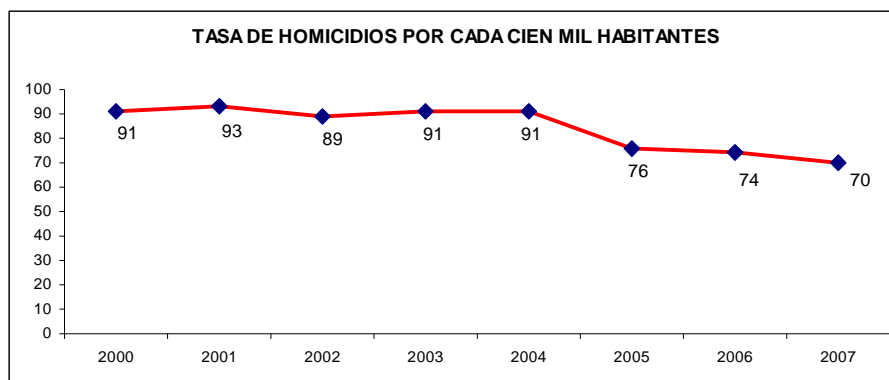
Aspectos relacionados con la solidaridad, normas básicas de convivencia, respeto por las normas de tránsito y el respeto a otras personas, el ambiente y la vida tienen calificaciones menores a 3, lo cual demuestra la urgente necesidad de afianzar políticas públicas de fortalecimiento del capital social en la ciudad.

Como en el 2006, coinciden los aspectos mejor calificados, con los que tienen mayor probabilidad de ser castigados en caso de infracción, lo que significa una alerta en materia de cultura ciudadana, pues, cuando se respetan las normas, se hace más por temor a la sanción que por convicción. Es un llamado entonces al sentido de pertenencia de los caleños y a la formación en el hogar y en las instituciones educativas, pero también a la presencia y la acción de las autoridades: la probabilidad de sancionar las diferentes infracciones tiende a la baja entre 2006 y 2007, según los caleños.

Sólo un 7% de los encuestados ejerce la participación ciudadana. Paradójicamente, el 80% considera que los mecanismos de participación son útiles para mejorar la calidad de vida. Al mismo tiempo, es una alerta que la percepción de su utilidad fuera más alta en el 2006: 86%. Es urgente fortalecer la promoción de estos instrumentos por parte de las autoridades.

CÓMO VAMOS EN SEGURIDAD CIUDADANA

La seguridad ciudadana es uno de los aspectos que incide sensiblemente en la calidad de vida de los habitantes. El indicador *Cómo Vamos en Seguridad Ciudadana* toma en cuenta los factores de riesgo para la vida, integridad y bienes de las personas.

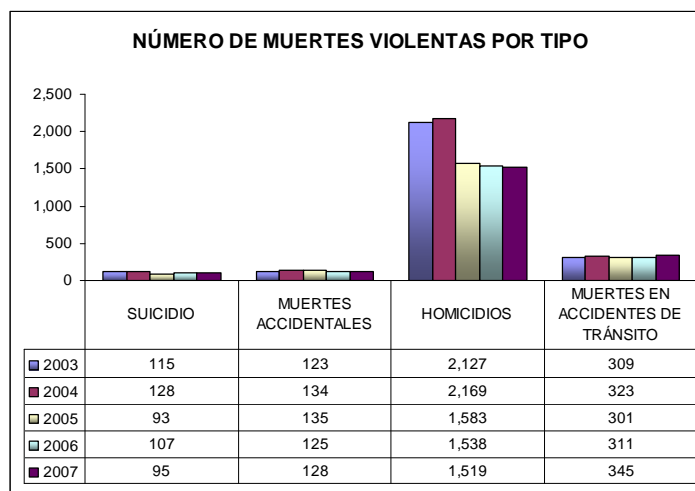


Fuente: Observatorio Social, Secretaría de Gobierno y Convivencia Municipal

Uno de los principales indicadores de la seguridad de una ciudad es su tasa de homicidios por cada cien mil habitantes. Desde hace varios años Cali viene presentando una tasa muy alta, sin embargo, la misma ha venido reduciéndose a lo largo del cuatrienio.

Es importante resaltar los resultados de la acción conjunta de la Secretaría de Gobierno y la Policía Metropolitana en el último semestre del 2007, con estrategias como las Zonas Seguras (cuya meta en el Plan se cumple también), el fortalecimiento de la Ley Zanahoria, el plan desarme, y los programas y preventivos pedagógicos; logrando reducir en cada mes el número de homicidios y lesiones personales frente al mismo período de los años anteriores.

A 31 de diciembre de 2007 se cometieron 1,519 homicidios, para una tasa de 70 por cada cien mil habitantes, prolongando el progreso obtenido en esta materia desde comienzos del cuatrienio, cumpliendo desde el año 2006, la meta establecida en el Plan de Desarrollo 2004-2007, de reducir de 6 a 4 los homicidios comunes diarios.



Fuente: Observatorio Social, Secretaría de Gobierno y Convivencia Municipal

Al final del período 2004-2007, con excepción de las muertes en accidentes de tránsito, se tiene un registro menor en cada uno de los tipos de muertes violentas, lo que evidencia importantes avances en la materia por parte de la Administración. No obstante, el mal comportamiento en las vías sigue cobrando cada vez más víctimas.

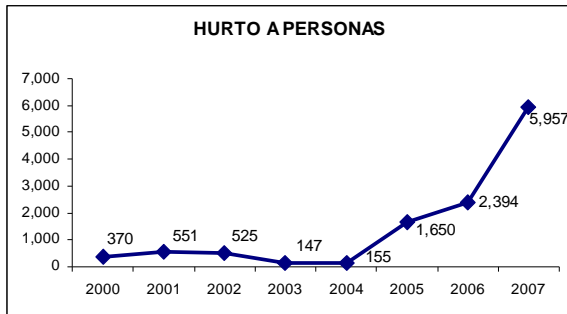
Es importante notar que algunos de estos indicadores habían empeorado de 2005 a 2006, pero afortunadamente 2007 fue un año provechoso para la prevención de muertes violentas y así mantener niveles más bajos que permiten hablar de avances al cerrar el cuatrienio. Sin embargo, habrá que fortalecer las políticas de seguridad y convivencia en la ciudad, pues estas cifras son altas de todos modos. A su vez, los suicidios, muertes accidentales y en accidentes de tránsito se deben a falencias en aspectos clave de la convivencia ciudadana como el respeto de las normas básicas, la resolución de conflictos, la tolerancia y la responsabilidad frente a la propia vida y a la de los demás.

Una meta del Plan de Desarrollo importante a tener en cuenta, es la reducción en un 15% de los delitos contra la convivencia ciudadana. Desafortunadamente, muchos factores no han permitido cumplirla: sociales, como la situación de exclusión y marginamiento de las comunidades más deprimidas, reflejada en la falta de oportunidades en educación, generación de ingresos y desarrollo personal y vocacional en sus niños y jóvenes. Pero también de tipo técnico: con los cambios en el sistema de justicia y de registro de la información de delitos, no es posible hacer comparaciones en los indicadores de hurto a residencias y personas, pues presentan grandes incrementos de un año a otro y cambios en registros ya publicados anteriormente, desde 2005.

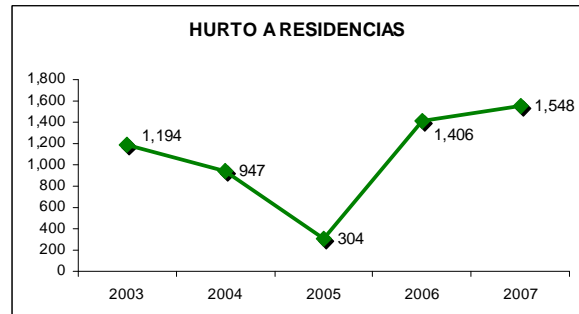
La evolución de las cifras de delito depende tanto de la ocurrencia de los mismos, como del nivel de denuncia (cultura y credibilidad en las autoridades de seguridad y justicia), y de la capacidad de los sistemas de información para consolidar estadísticas completas, coherentes y actualizadas.



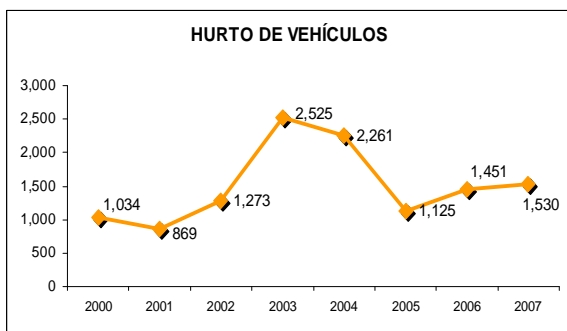
Con este escenario, es muy difícil hacer diagnósticos sobre la protección de la integridad de los bienes y las personas, y por lo tanto será más complejo combatir sus factores de riesgo.



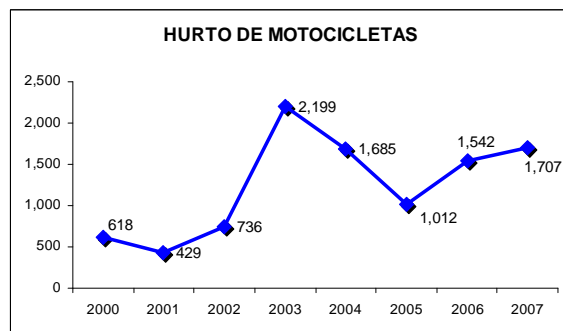
Fuente: Policía Metropolitana de Cali



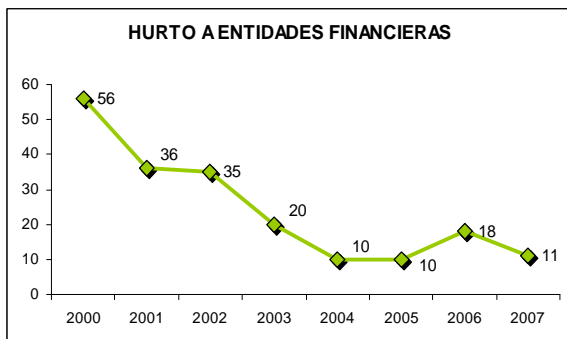
Fuente: Policía Metropolitana de Cali



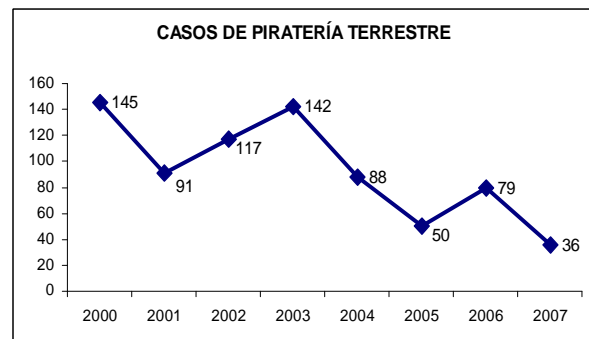
Fuente: Policía Metropolitana de Cali



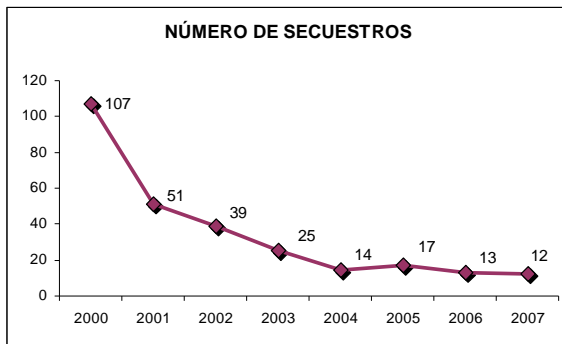
Fuente: Policía Metropolitana de Cali



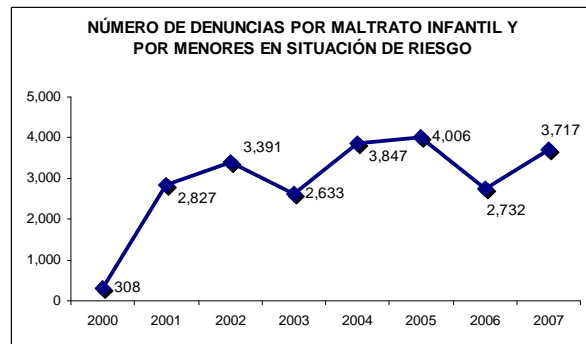
Fuente: Policía Metropolitana de Cali



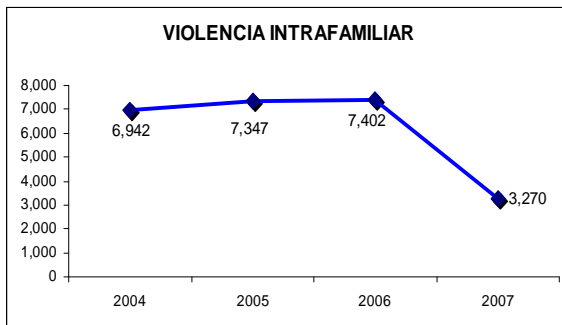
Fuente: Policía Metropolitana de Cali



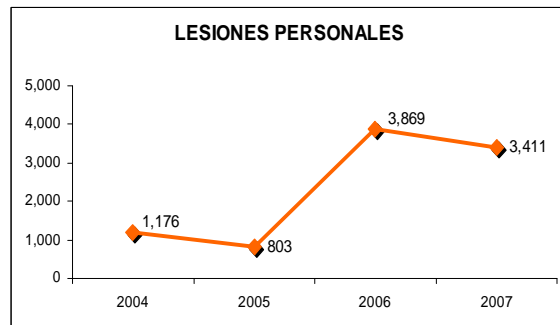
Fuente: Policía Metropolitana de Cali



Fuente: ICBF



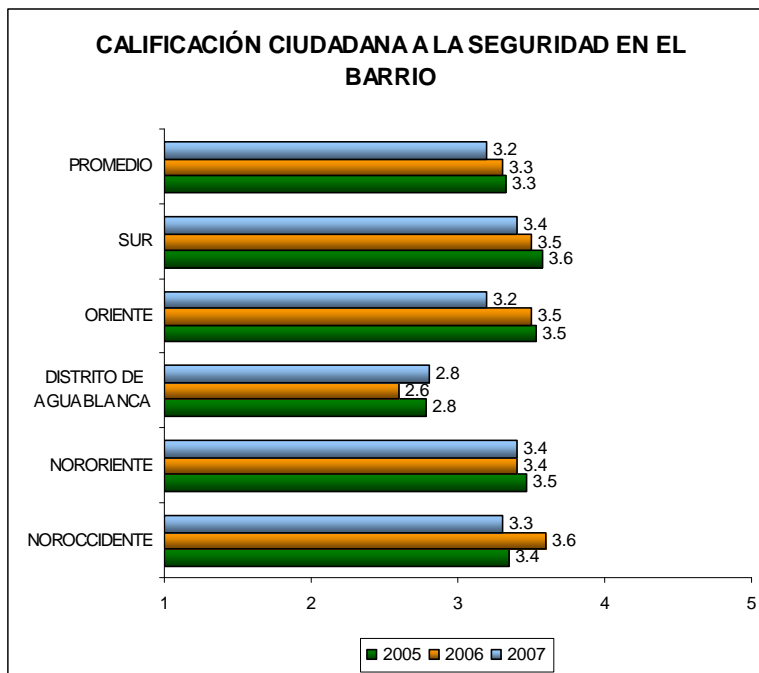
Fuente: Observatorio Social, Secretaría de Gobierno y Convivencia Municipal



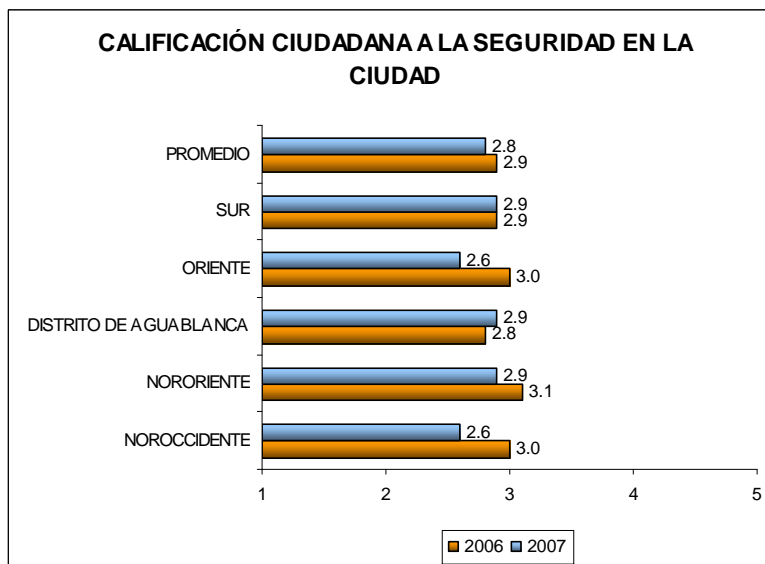
Fuente: Observatorio Social, Secretaría de Gobierno y Convivencia Municipal

Percepción Ciudadana

La seguridad en el barrio es calificada con 3.2 en una escala de 1 a 5, argumentando principalmente la presencia de delincuencia común, de la cual aumentó su percepción, y el tráfico de drogas. A su vez consideran como posibles soluciones aumentar: la presencia policial, el cumplimiento de su función, la solidaridad de la gente y la capacidad de reacción de las autoridades. Al igual que el año anterior, los caleños se sienten más seguros en el barrio que en la ciudad, pues a ésta última le otorgan una calificación de 2.8.



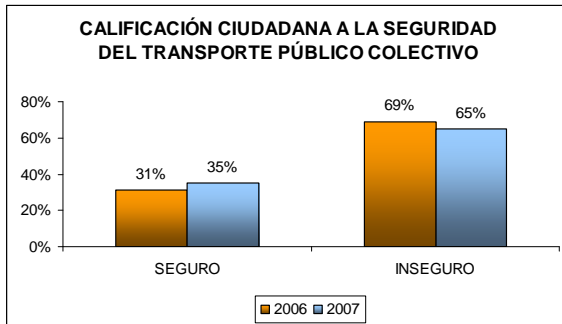
Fuente: Encuesta de Percepción Ciudadana Cali Cómo Vamos 2007.



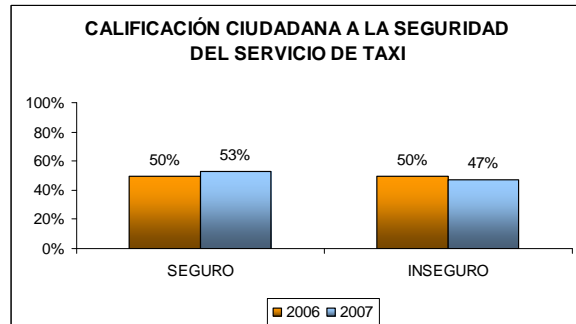
Fuente: Encuesta de Percepción Ciudadana Cali Cómo Vamos 2007.

Es estable el 16 por ciento de los caleños que afirma que ha sido víctima de un delito en el último año, del cual el 70 por ciento fue sujeto de un raponazo. De igual manera, no varió mucho el 62% que no denunció el delito ante las autoridades, principalmente por falta de confianza en las autoridades de seguridad o por falta de pruebas.

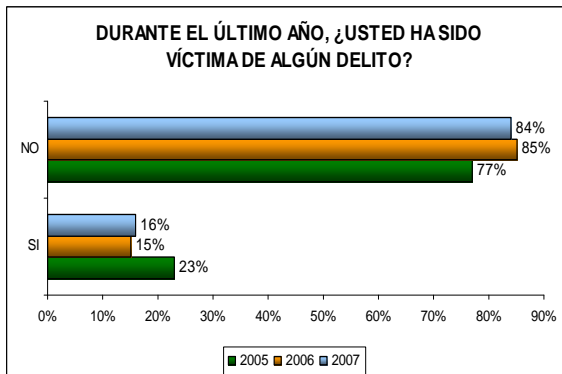
Tan sólo el 35 por ciento de los caleños considera que el transporte público colectivo es seguro, percepción que para el servicio de taxi es del 53%. Sin embargo, hay leves mejorías en la percepción de seguridad de ambas modalidades de transporte.



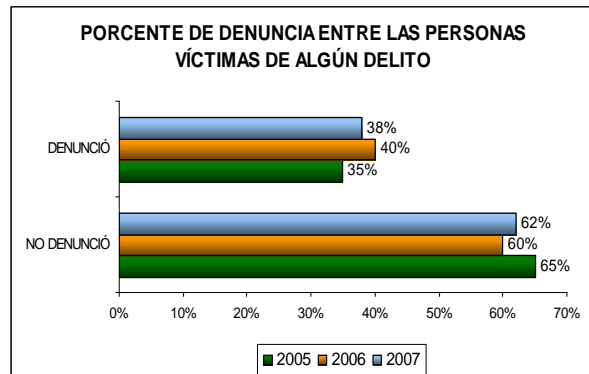
Fuente: Encuesta de Percepción Ciudadana Cali Cómo Vamos 2007.



Fuente: Encuesta de Percepción Ciudadana Cali Cómo Vamos 2007.



Fuente: Encuesta de Percepción Ciudadana Cali Cómo Vamos 2007.



Fuente: Encuesta de Percepción Ciudadana Cali Cómo Vamos 2007.



CÓMO VAMOS EN GESTIÓN PÚBLICA

Entre los diferentes ejes temáticos a los cuales el programa Cali Cómo Vamos hace seguimiento, el único que se compone exclusivamente de indicadores de percepción es el de gestión pública. Todas las mediciones de este indicador se refieren a la calificación que otorga la ciudadanía a la Administración Municipal y a las entidades de atención al público en general.

Las cinco entidades municipales más conocidas por los caleños son: EMCALI, EMSIRVA, la Policía Metropolitana, los CALIS y Metrocali, no obstante su visibilidad baja levemente frente a 2006. Es importante resaltar que el conocimiento que tenga la ciudadanía de las instituciones también es responsabilidad de cada entidad, pues es una muestra del alcance, la eficacia y la transparencia de su gestión. De hecho, existen casos de buenas calificaciones, pero conocimiento insuficiente, como los Jueces de Paz y la Secretaría de Cultura, que invitan a fortalecer su capacidad de acción por su buena gestión.

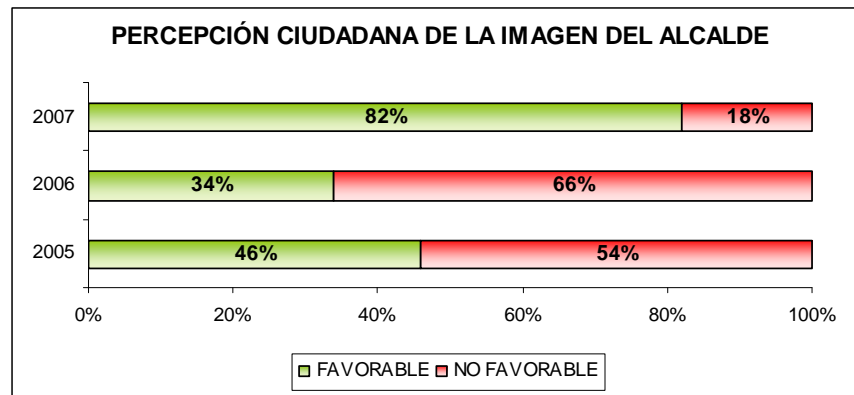
Quienes conocen a cada institución, califican con imagen favorable a los CALIS con un 85 por ciento, a la Terminal de transportes con 84%, a EMSIRVA con un 82%, a Metrocali con 80%, y a las secretarías de Cultura y Turismo y Recreación y Deporte con 77% y 76% respectivamente. A estas entidades, les otorgan en confianza calificaciones entre 3.6 y 3.5, seguidas por Salud (3.3) y Policía (3.1) en una escala de 1 a 5. En materia de gestión, sus puntajes están entre 3.5 y 3.1. Existe un claro patrón de aprobación ciudadana en la calificación a estas entidades en particular, lo que motiva a que sean más visibles y a que mejoren su gestión, teniendo en cuenta que el puntaje de 4 es “bueno” y 3 solo es “aceptable”.

Se destaca que EMSIRVA (3.5) y Metrocali (3.4) obtuvieron las calificaciones más altas en gestión en el 2007, gracias a su mejoría frente a 2006, cuando presentaron registros de 3.0 y 3.2, respectivamente. Las mejorías de estas dos entidades son aún más evidentes en favorabilidad y confianza. Lo contrario ocurre con EMCALI: entre 2006 y 2007 cae su favorabilidad, mientras que su confianza y gestión se mantienen alrededor del 3.

Entre las calificaciones más bajas en confianza y gestión coinciden el Concejo Municipal, y las Secretarías de Infraestructura y de Gobierno. La percepción ciudadana en general sobre el Concejo es claramente la de peores calificaciones.

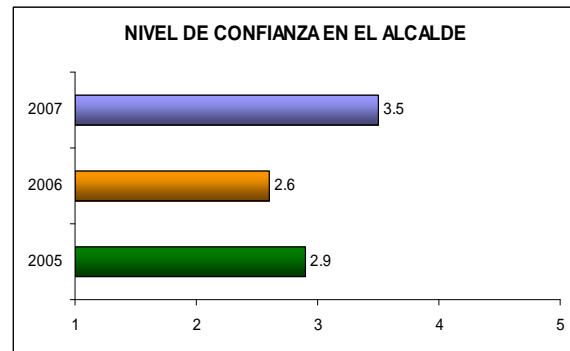
En atención de quejas y reclamos, la mejor calificada es Gases de Occidente. El puntaje más bajo lo registra EMCALI.

Es necesario llamar la atención de las entidades menos conocidas y con calificaciones más bajas, teniendo en cuenta que no solo se trata de la eficacia y la transparencia de la gestión, sino también de la capacidad de manejo de recursos financieros, físicos y humanos, por lo que este tema compete también a la Administración Municipal central, en su definición de prioridades.

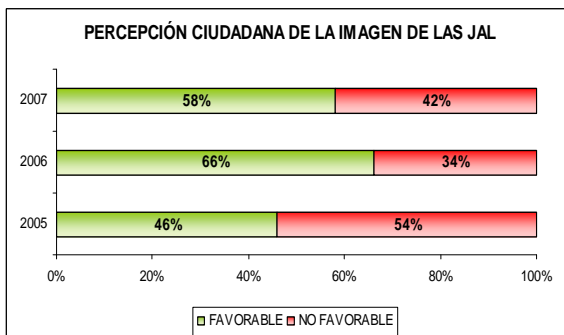


Fuente: Encuesta de Percepción Ciudadana Cali Cómo Vamos 2007.

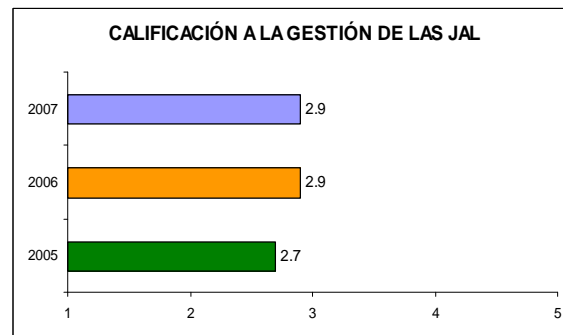
El alcalde Ramiro Tafur es conocido por el 25% de los encuestados, de los cuales el 82% tiene de él una imagen favorable. A su vez, califican la confianza en el mandatario con 3.5, en una escala de 1 a 5. Se destaca que con el cambio de alcalde, los aspectos en los que ha estado trabajando la administración son mucho más visibles para los ciudadanos, lo que refleja un importante cambio en la percepción.



Fuente: Encuesta de Percepción Ciudadana Cali Cómo Vamos 2007.



Fuente: Encuesta de Percepción Ciudadana Cali Cómo Vamos 2007.



Fuente: Encuesta de Percepción Ciudadana Cali Cómo Vamos 2007.

CÓMO VAMOS EN FINANZAS PÚBLICAS

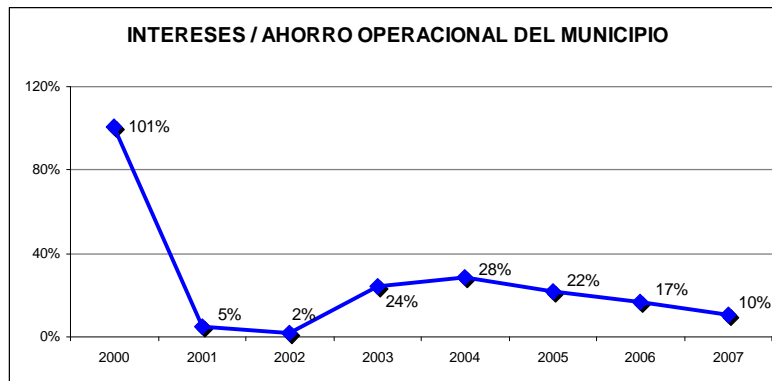
El manejo de las finanzas públicas es crucial para el buen desempeño de una ciudad e influye en forma positiva en la vida de sus habitantes. Unas finanzas sostenibles requieren que los gastos se encuentren cubiertos, que exista un nivel de ahorro y de inversión sostenible en el tiempo, que los niveles de endeudamiento correspondan a la capacidad de pago y se pueda garantizar la atención de las demandas sociales de los ciudadanos. Además es una clara señal de fortaleza institucional, fundamental para la generación de confianza y atracción de inversión.

Capacidad de pago y sostenibilidad de la deuda

Este indicador pretende aproximarse a la situación financiera del municipio de Cali, en cumplimiento de lo establecido en las leyes 358 del 1997 y 617 del 2000, sobre el nivel de endeudamiento y racionalización del gasto público respectivamente, así como la consideración de indicadores de desempeño fiscal.

La capacidad de pago de la deuda del municipio, se mide en función de la relación entre los intereses de la deuda y el ahorro operacional¹².

A lo largo del cuatrienio, el municipio ha logrado cumplir el mandato de ley de no superar el 40% de intereses de la deuda sobre el ahorro operacional. Es más, desde 2005 viene obteniendo resultados que dan cuenta de una mayor capacidad de pago de la deuda contraída.



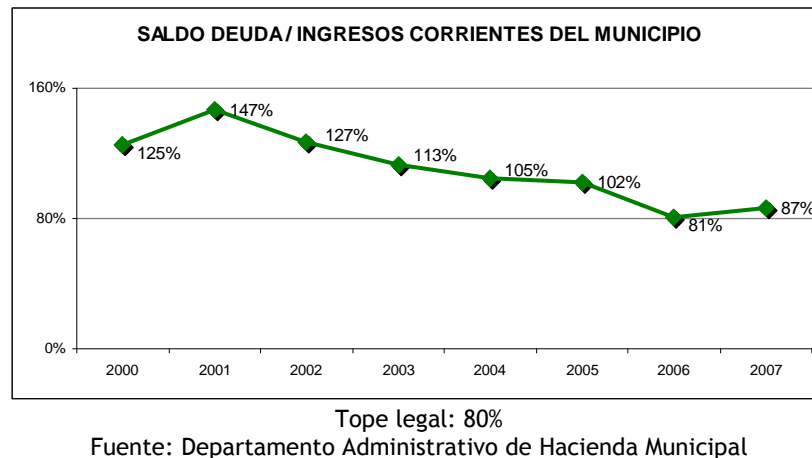
Tope legal: 40%

Fuente: Departamento Administrativo de Hacienda Municipal

¹² El Ahorro Operacional del Municipio se define como la diferencia entre los ingresos corrientes y los gastos corrientes de la Administración.

No obstante los esfuerzos realizados por alcanzar la viabilidad financiera del municipio en los últimos años, la capacidad de endeudamiento no logra cumplir los objetivos trazados por la ley, ya que al terminar el cuatrienio, el 87% de los ingresos corrientes representan el saldo total de la deuda pública municipal, haciendo de la entidad territorial caleña un prospecto poco atractivo para otorgarle préstamos, cuyos recursos son fundamentales para la inversión social en la ciudad.

De esta forma, el municipio de Santiago de Cali puede pagar la deuda contraída pero comprometiendo los recursos para la inversión social en aspectos tan cruciales como la educación y la seguridad, y sin tener la capacidad requerida de adquirir nuevamente esos recursos en el sistema financiero.

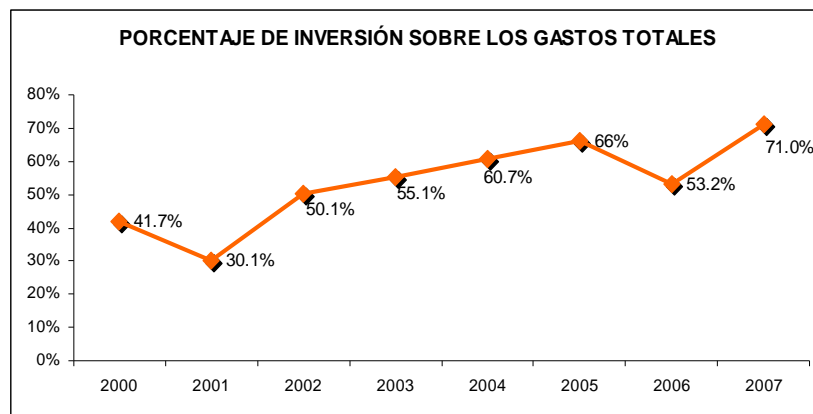


Financiación de los gastos de funcionamiento

Un indicador importante del desarrollo potencial del Municipio es la participación de la inversión en los gastos totales, pues permite establecer qué parte de los recursos ejecutados se van para el elemental mantenimiento de las actividades del gobierno municipal y qué parte efectivamente se destina al mejoramiento de la calidad de vida de los ciudadanos.

A lo largo del cuatrienio, los avances no son significativos en la asignación de recursos de inversión sobre los gastos totales, pues aunque en 2007, la participación de la inversión total en el gasto ascendió al 71%¹³.

¹³ Incluye servicios personales, al ser considerados por la ley como inversión. Excluyendo este rubro, la participación de la inversión en el gasto sería de 53%.



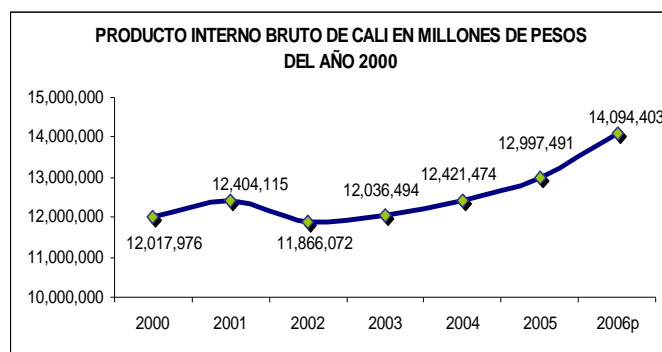
Fuente: Departamento Administrativo de Hacienda Municipal

CÓMO VAMOS EN DESARROLLO ECONÓMICO

Como variable macroeconómica, el desarrollo económico de una ciudad no depende exclusivamente de la gestión municipal, aunque sí tiene injerencia en la creación de condiciones propicias para la actividad económica, la inversión y el empleo. El programa Cali Cómo Vamos hace seguimiento a un conjunto de variables, que por su relación con el bienestar de la población y con la coyuntura económica contribuyen al análisis y a la información de las condiciones de calidad de vida de los habitantes.

Producto Interno Bruto

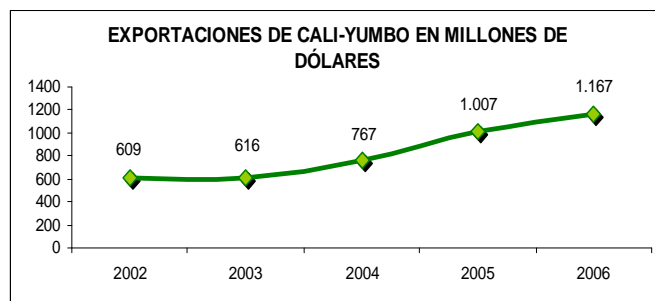
La actividad económica de la ciudad viene creciendo desde 2003 y con tasas cada vez más altas, año en el que la variación fue de 1.4%, hasta crecer a una tasa preliminar de 8.4% en el 2006. El buen desempeño de la economía nacional en los últimos años se ha manifestado en Cali con crecimientos incluso superiores al del país. El dato correspondiente a 2007 está en construcción.



Fuente: Departamento Administrativo de Planeación Municipal

Exportaciones

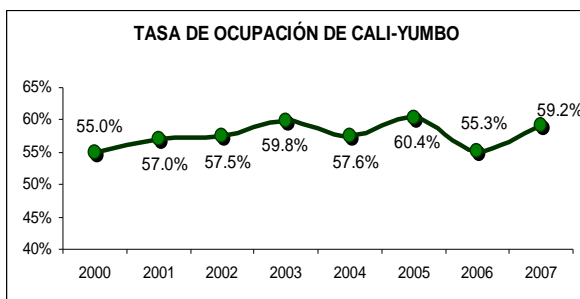
En el 2006, las exportaciones de Cali-Yumbo registraban US\$1.167 millones, de acuerdo con la estimación realizada por la Cámara de Comercio de Cali. Estados Unidos, Venezuela y Ecuador son los principales destinos de las exportaciones de la ciudad. Su tendencia creciente contribuye a una mayor generación de empleo e ingresos y por tanto, a una calidad de vida más alta para los caleños.



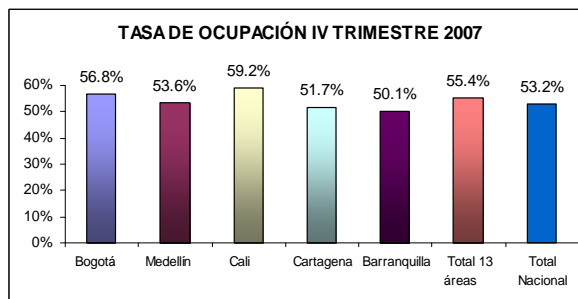
Fuente: Dane y estimación de la Cámara de Comercio de Cali. 2006 es un dato preliminar.

Mercado laboral

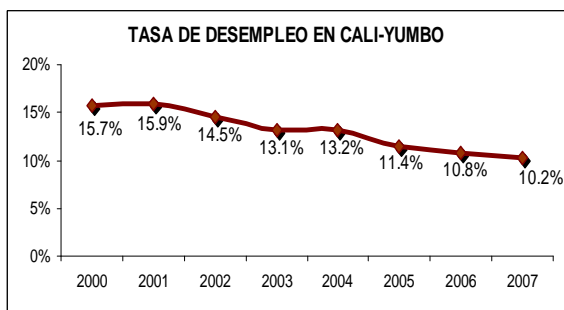
En 2007, los ciudadanos de los municipios de Cali y Yumbo registran en conjunto una mayor participación en el mercado laboral frente al año 2004. La tasa de desempleo a diciembre de 2007 es menor en tres puntos porcentuales respecto al mismo período en 2004. El comportamiento de estos indicadores refleja la recuperación sostenida de la actividad productiva en la ciudad en los últimos años. Sin embargo, el crecimiento de la economía no ha beneficiado a todos los ciudadanos, situación que se observa por ejemplo, en el deterioro continuo de la calidad del empleo en nuestra ciudad.



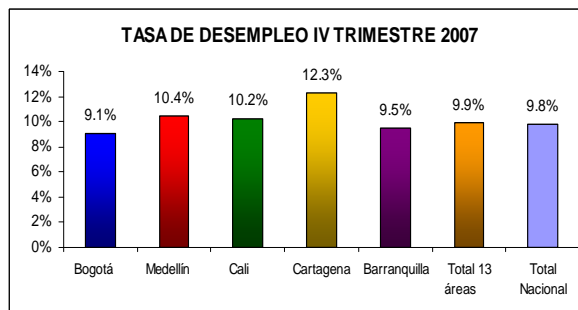
Fuente: Dane



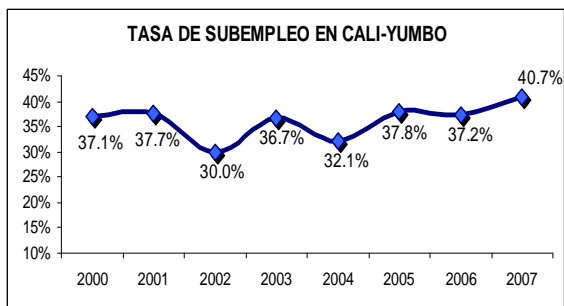
Fuente: Dane



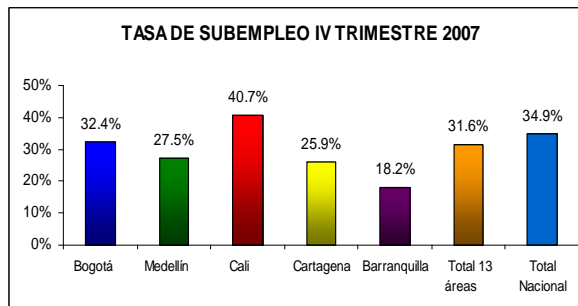
Fuente: Dane



Fuente: Dane



Fuente: Dane



Fuente: Dane

La tasa de desempleo subjetivo en Cali-Yumbo ya alcanza el 40.7% en el último trimestre de 2007, casi nueve puntos porcentuales más que en 2004, lo que posiciona a Cali como la ciudad con la calidad de empleo más baja entre las principales ciudades de Colombia.

La existencia de formas de contratación que debilitan las condiciones laborales y la baja capacidad de las empresas para crear empleo a la misma velocidad que crece la oferta de mano de obra, estimulan la informalidad en el mercado de trabajo, entre otros aspectos.

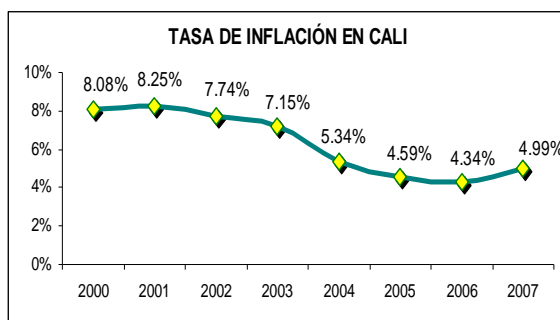
MERCADO LABORAL CALI-YUMBO EN EL TRIMESTRE OCTUBRE-DICIEMBRE, EN MILES

ÁREA	POBLACIÓN EN EDAD DE TRABAJAR	POBLACIÓN ECONÓMICAMENTE ACTIVA	OCUPADOS	DESOCUPADOS	SUBEMPLEO SUBJETIVO
2001	1,749	1,195	1,005	190	451
2002	1,798	1,209	1,033	176	363
2003	1,847	1,270	1,104	166	466
2004	1,895	1,255	1,089	166	405
2005	1,944	1,324	1,174	150	501
2006	1,996	1,236	1,103	133	460
2007	2,053	1,352	1,215	137	550

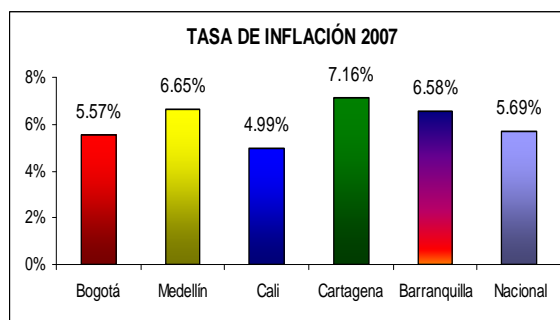
Fuente: Dane

Costo de vida

La tasa de inflación o la variación porcentual del Índice de Precios al Consumidor, IPC, entre dos períodos, muestra en cuánto se disminuye el poder adquisitivo de las personas, lo cual incide directamente en su calidad de vida, a través de un menor consumo de bienes y servicios.



Fuente: Dane



Fuente: Dane



La tasa de inflación en Cali venía disminuyendo todos los años desde 2002 hasta 2006, pero en el último año se siente la presión inflacionaria que se ha presentado también a nivel nacional, aunque con un aumento del IPC del 4.99% en el año corrido, frente al 5.69% registrado en todo el país.

El principal rubro de gasto que más afectó el bolsillo de los caleños fue el de los alimentos, seguido por la vivienda y el transporte. Los costos de la salud y la educación también tuvieron incrementos importantes para los hogares de la ciudad.

**VARIACIÓN IPC AÑO CORRIDO, TOTAL Y
POR GRUPOS DE BIENES Y SERVICIOS, DICIEMBRE 2007**

Área	Alimentos	Vivienda	Vestuario	Salud	Educación	Cultura	Transporte	Gastos varios	Total
Nacional	8.51	4.26	1.65	6.50	5.21	2.50	5.05	4.42	5.69
Cali	7.27	4.58	0.09	4.22	4.30	-0.29	4.27	4.11	4.99

Fuente: Dane

Hambre

Es imposible hacer un informe de esta naturaleza y hablar de desarrollo económico, desconociendo un problema presente en Cali y que se relaciona con la existencia real de ayuno en la población, en magnitudes, tasas, y composición étnica, que merece atención por todas las instituciones de la Ciudad, la información siguiente describe por sí sola la existencia de Hambre en la Ciudad de Cali.



Tasa de ayuno (por 1,000 habitantes) entre 1 y 3 días y 4 y 7 días, según grupo étnico en las comunas de Cali, 2005.

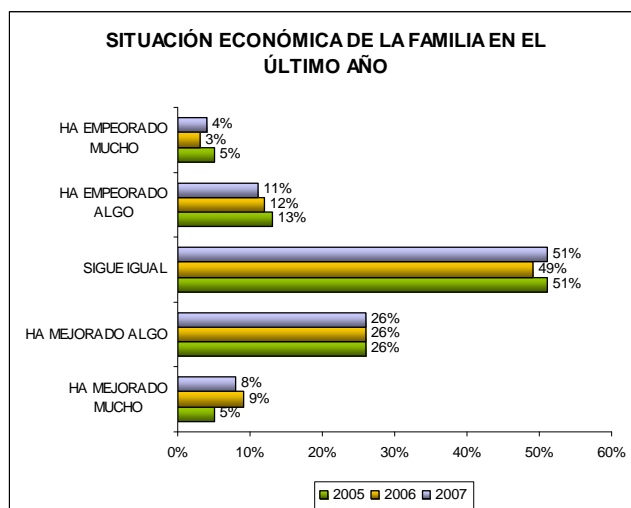
Comunas	1-3 días			4-7 días		
	Indígenas	Afrocolombianos	No étnico	Indígenas	Afrocolombianos	No étnico
Comuna 1	64,4	47,3	33,4	10,3	28,9	10,7
Comuna 2	39,1	21,5	7,3	15,6	6,1	2,8
Comuna 3	28,6	78,7	38,2	22,9	21,2	11,2
Comuna 4	50,4	35,9	27,6	10,8	12,1	6,3
Comuna 5	32,0	19,0	15,5	4,6	4,3	3,5
Comuna 6	62,0	44,6	30,8	18,3	13,9	9,5
Comuna 7	48,9	71,4	37,0	19,5	16,5	8,6
Comuna 8	53,3	33,5	20,0	2,4	6,5	4,5
Comuna 9	47,4	51,1	26,8	34,5	18,6	9,7
Comuna 10	51,7	34,2	17,0	27,6	7,7	5,1
Comuna 11	54,4	30,7	23,0	5,2	8,0	5,3
Comuna 12	116,1	61,8	35,8	17,9	13,4	8,3
Comuna 13	88,0	87,9	42,4	18,0	25,6	14,0
Comuna 14	103,1	53,1	36,6	18,5	21,2	10,0
Comuna 15	84,1	74,3	37,8	40,6	23,4	9,1
Comuna 16	36,2	54,7	38,1	13,6	16,3	6,8
Comuna 17	16,7	6,9	4,8	2,4	1,2	1,3
Comuna 18	126,6	66,8	42,8	18,8	16,7	9,9
Comuna 19	27,3	19,7	7,5	9,1	4,4	2,3
Comuna 20	97,6	95,5	60,6	40,7	29,8	17,0
Comuna 21	71,8	68,3	40,1	14,9	24,8	13,3
Comuna 22	52,6	19,2	2,1	0,0	0,0	0,3
Corregimiento	83,0	67,1	41,5	26,2	12,5	8,7
Cali	67,3	56,8	28,2	17,5	17,4	7,7

Fuente: DANE, Censo 2005 procesado con Redatam (18-04-08). Cálculo IDH-Valle

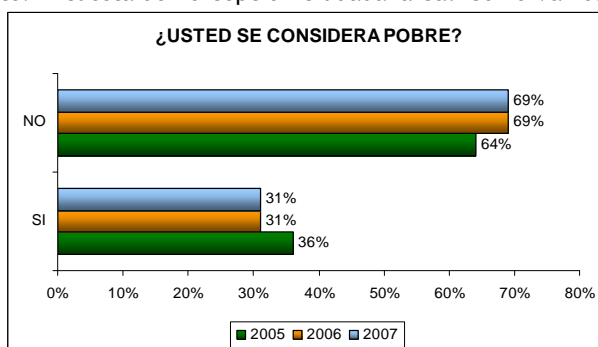
Percepción Ciudadana

El porcentaje de caleños que se considera pobre se mantiene con relación al año pasado: 31 por ciento. Las principales razones de esta percepción, sin embargo, son mucho más frecuentes que en el 2006: 37% dicen que “faltan muchas cosas para vivir mejor” - bienes, servicios y seguridad- (14% en 2006), 32% argumentan desempleo o inestabilidad laboral (19% en 2006) y 28% afirman que por falta de dinero (13% en 2006). También crecieron significativamente (20 puntos porcentuales) razones como la difícil situación económica y que la insuficiencia del salario para satisfacer sus necesidades.

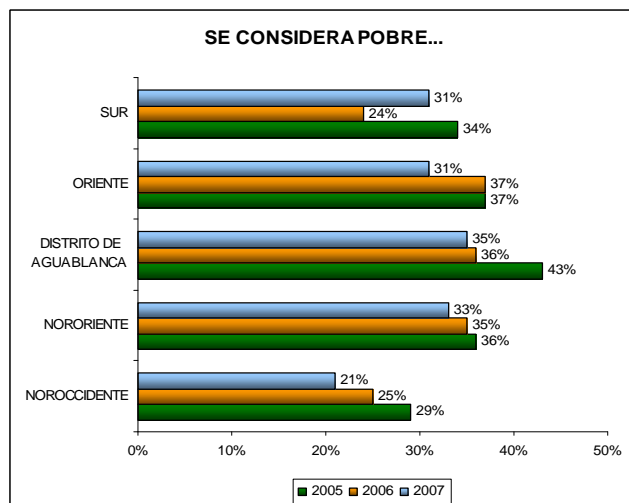
El 41% afirma que ha tenido dificultades económicas para pagar los servicios públicos, sin embargo, el 82% dice que no le han suspendido ningún servicio público domiciliario.



Fuente: Encuesta de Percepción Ciudadana Cali Cómo Vamos 2007.



Fuente: Encuesta de Percepción Ciudadana Cali Cómo Vamos 2007.



Fuente: Encuesta de Percepción Ciudadana Cali Cómo Vamos 2007.